

POTE' SPÉC!AL

1992



Classe toxicité 1
A consommer de suite
et de préférence assis !

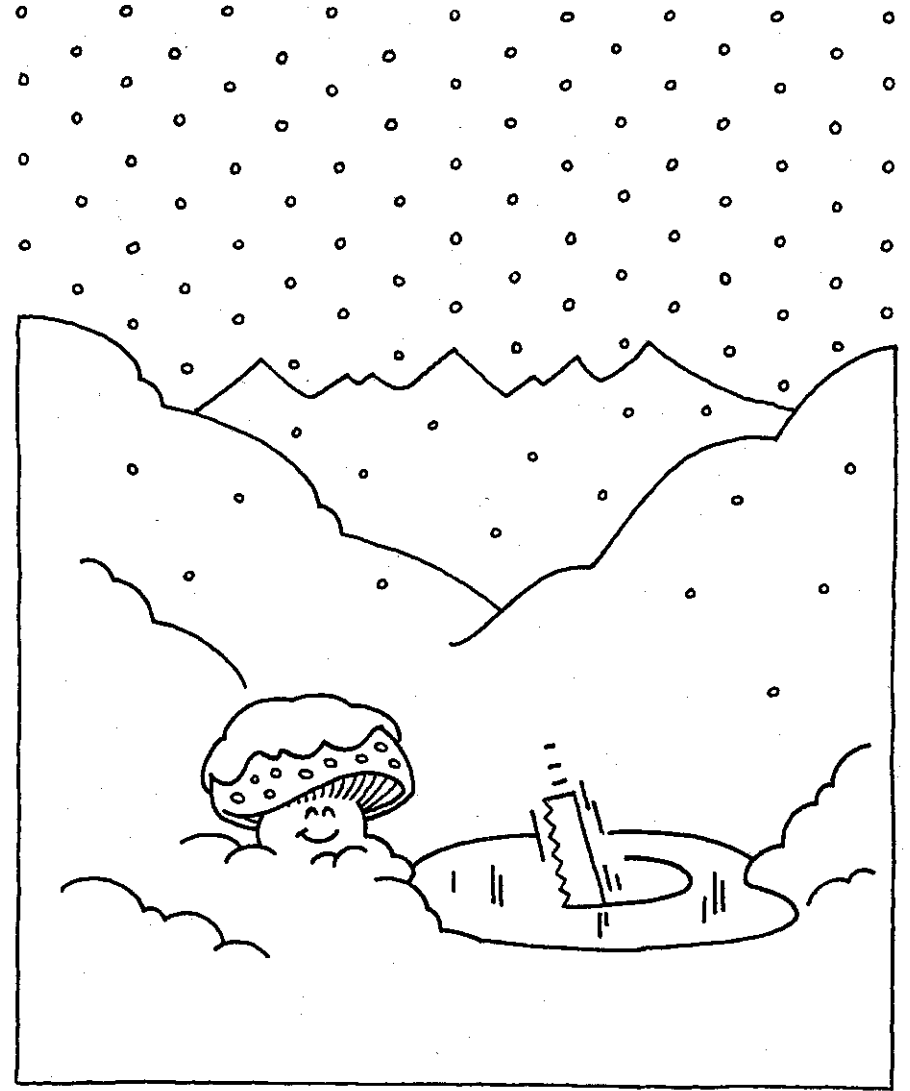
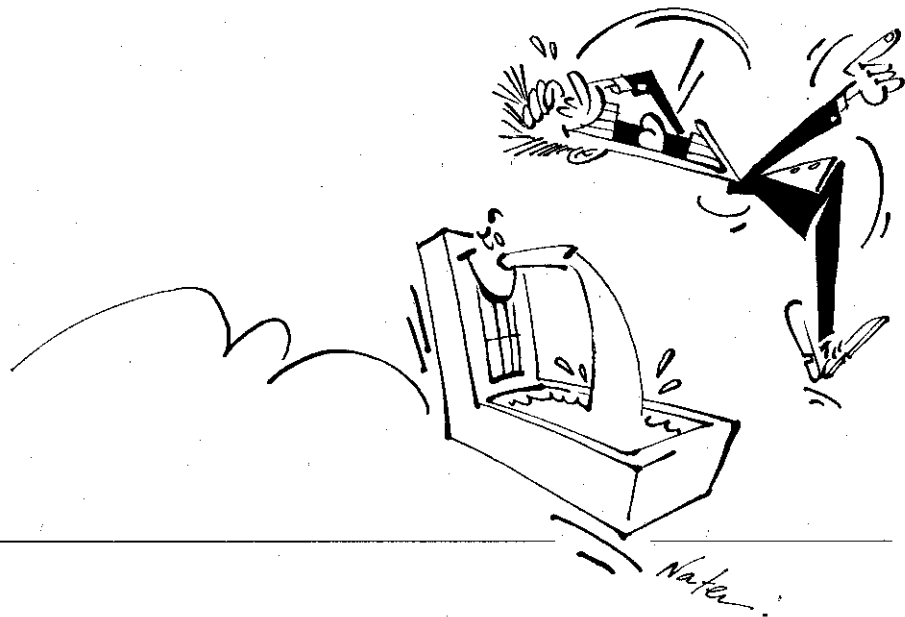
Personnes susceptibles s'abstenir



Editeur : Commission sports et loisirs

SORTIE MYCOLOGIE - PÊCHE

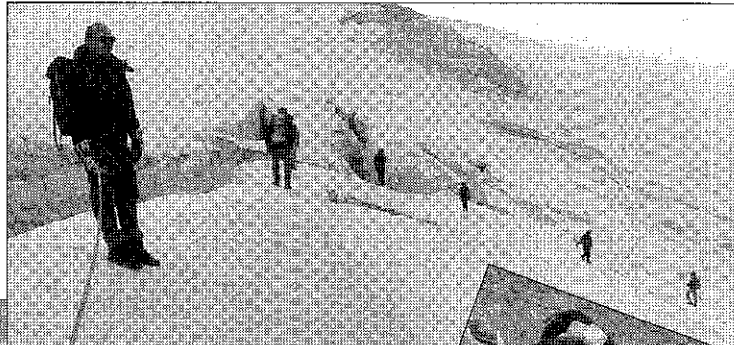
DU 17 OCTOBRE 1992





Bouchon 2,
le retour

On a perdu
la 7ème OLM



Le chef



Retour à 0,8 d'altitude

14



LES BONNS MOTS DU PRÉSIDENT

Quelques citations à la très grosse mailloche:

" Laufferugineuse non, le comité oui ! "

" Viviane Moinitouchez pas ! "

L'HISTOIRE DU MOI

Ce matin-là, le petit Philippe se trouvait en classe avec tous ses petits camarades.

Et en ce moment même, un M'sieur L' inspecteur les interrogeait sur leurs occupations favorites pendant les récréations. Les réponses fusaient de toutes parts. Qui jouaient à cache-cache, qui sautaient à la corde, qui se défiaient aux billes, etc, etc.

Mais tous, et là, le M'sieur L'inspecteur en fut surpris, tous mettaient du bois dans la fontaine peu avant la sonnerie.

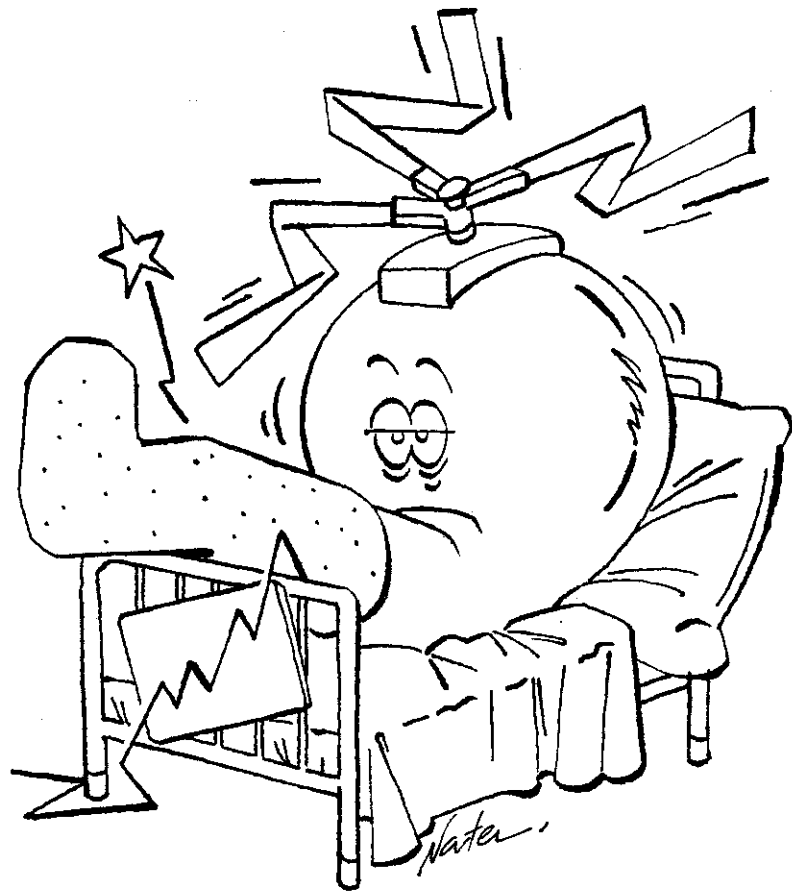
Cette dernière retentit, et toute la classe sortit dans un joyeux vacarme. Sauf le petit Philippe qui, au dernier rang, fondait en larmes.

Que se passe-t-il mon petit demanda le M'sieur L'inspecteur?

Mais M'sieur, Dubois...c'est moi

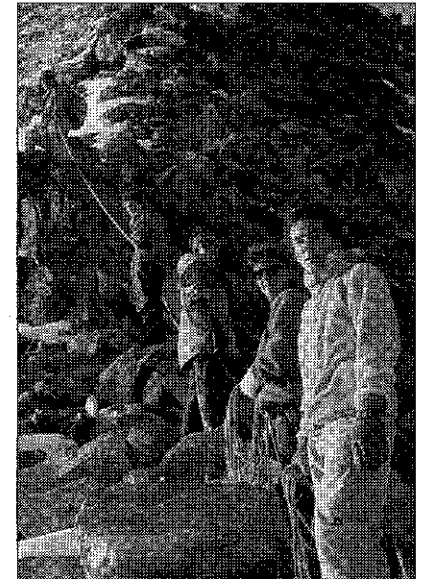
♡
—
3

SKI HÉLIPORTÉ



4 

Départ pour le Pigne de Lalé



156 câblé

Orgasme altitude...



13



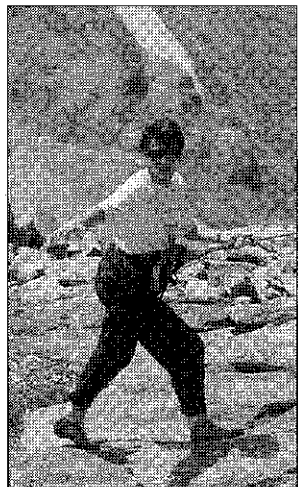
Hommes à lunettes...



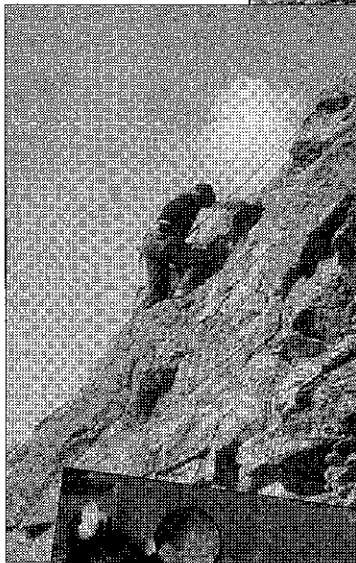
Initiation à l'escalade, cours mini



Dernière retouche avant la grande montée



Monter en raccordé



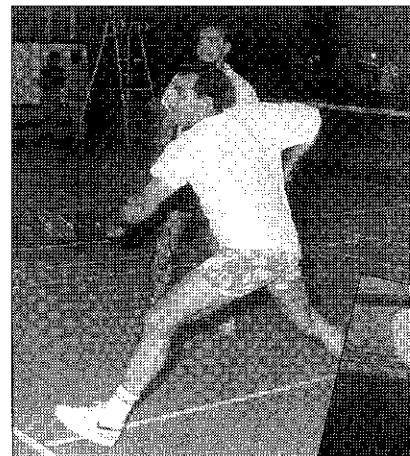
Séquence frisson

Séquence bouchon

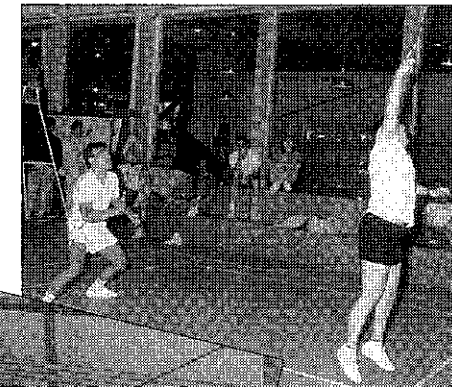


BADMINTON

21 MAI 1992



Labastagne



Bouge pas chérie, je suis derrière

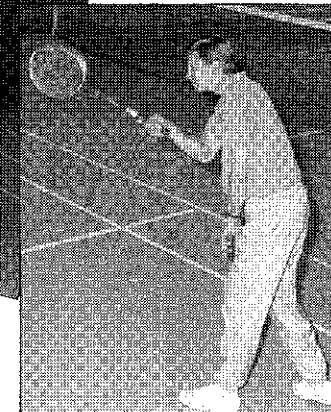


Quel style, quelles jambes !

Soldat Glauser, à couvert !



Difficile de faire deux choses en même temps !



RALLYE

27 JUIN 1992

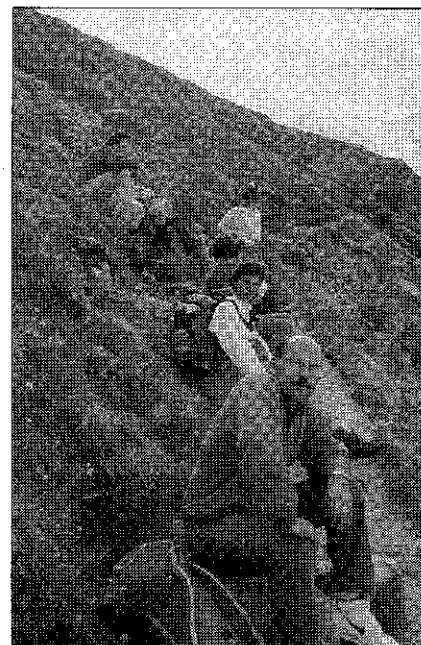


Nous avons donc dit: 5 chevrons,
4 poutres, et 2 m³ de tuiles,
bonne journée !



T'as vu fiston, pas mal la nana !

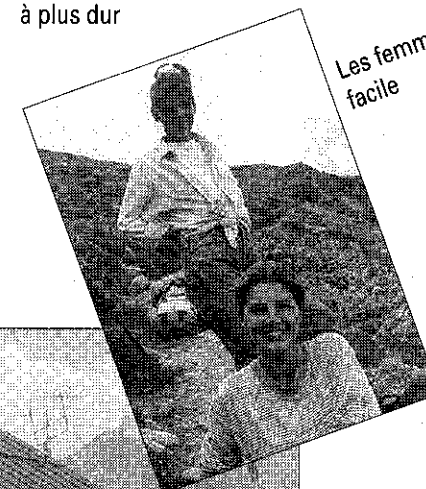
6 ?



ça rigole déjà moins



Dis papa,
tu nous avais habitué
à plus dur



Les femmes,
facile



Où est la fontaine ?
(Vous avez du bois ? Y'a que des cailloux)

L'apérhaut

11



CIEL, MON MOIRY !

Week-end paradisiaque au val d'Anniviers, qui a emmené quelques amoureux de la montagne jusqu'aux sources de la culture valaisanne.

A l'aube naissante, nous nous retrouvâmes au parking de Chailly. Une légère brume envahissait le macadam, les zones bleues et l'esprit du guide Raymond qui réalisa soudain horrifié qu'il avait oublié sa douce moitié dans une benne.

Mais où était donc le bon Dubois ? *

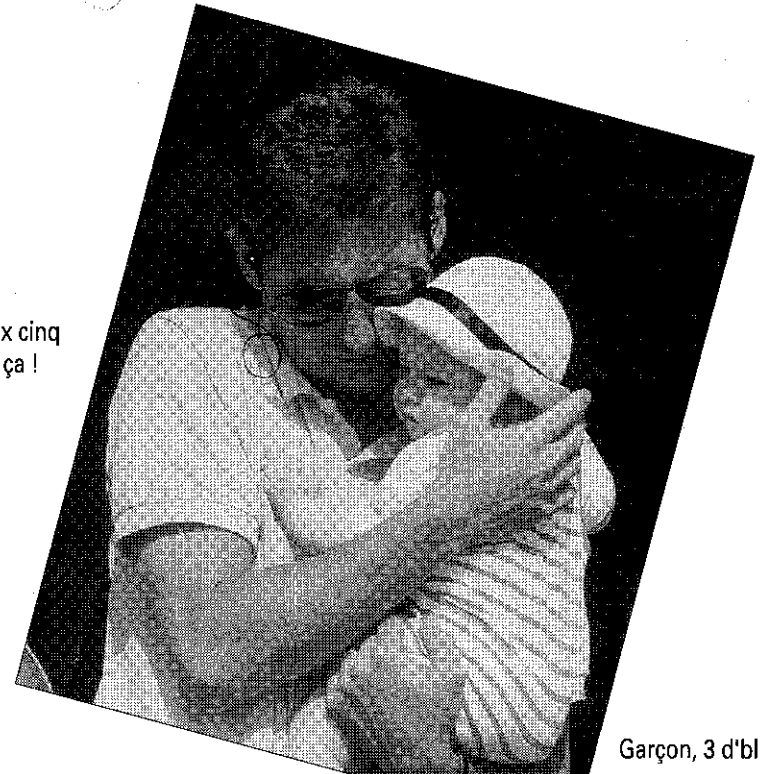
Sortis de nos Ladas, nous sellâmes nos lamas et chausâmes nos Raichles. Frère Fabrice, sergent caviste du couvent mixte de l'ordre des Légionnaires du Christ, répartit les tonneaux.



C'est parti, ça rigole !

* Dans la fontaine du comté.

J'en veux cinq comme ça !



Garçon, 3 d'blanc !



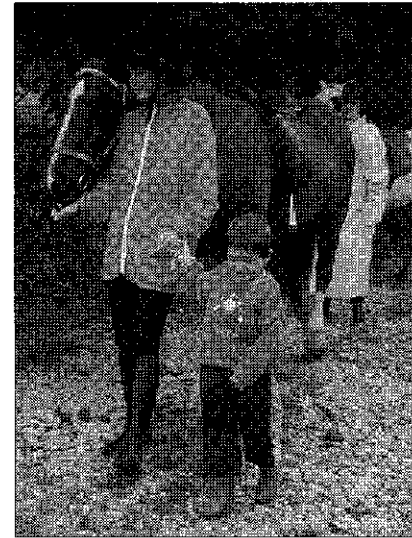
SORTIE ÉQUITATION

29-30 SEPTEMBRE 1992



Ça vient ce blanc ?

Mais ou est la fontaine ?



À pied ou à cheval,
c'est la bonne humeur !

Quel boulot ces gosses



Les mousquetaires sont prêts pour la parade





LE PARTENAIRE DE TOUTE CONFIANCE

Agence générale de Vevey

André VAGO

Agent général

R. Simplon/Musée 2

1800 VEVEY

Tél.: 021/922.75.11

Veillez faire appel aux services de

M. Eric GLAUSER

Inspecteur d'organisation

Ch. du Jordil 4
1807 BLONAY

Tél. : 021/943.19.35

Natél : 077/ 21.99.90

M. Willy GLAUSER

Conseiller en affaires d'entreprises

Case postale 22
1807 BLONAY

Tél. : 021/943.32.16

Natél : 077/ 22.01.50

JEUNE CHAMBRE ECONOMIQUE

POTES
CHAMBRE



NATIONAL 96

UNE OLM DYNAMIQUE

TIR

JAYCEE-NEWS

Cette publication remplacera le Jaycee-Journal. Le responsable est **Peter Kaufmann, Freiburgerstrasse 84, 3174 Thorishaus.** Des articles courts peuvent lui être adressés selon le plan de publication 1er semestre 92 suivant.

<u>No.</u>	<u>Délai.</u>	<u>Parution.</u>
Janvier	16 janvier	31 janvier
Mars	7 février	6 mars
Avril	20 mars	17 avril
Mai	24 avril	22 mai
Juillet	5 juin	3 juillet

CANDIDATURES MANIFESTATIONS NATIONALES

Le tableau des congrès nationaux et des assemblées de printemps se présente comme suit :

<u>Congès nationaux :</u>	1992 Genève 1993 Fribourg 1994 Zurich 1995 Interlaken (votation à rapperswil) 1996 Montreux (votation à Fribourg)
<u>Assemblées de printemps :</u>	1992 Lugano 1993 Bienne (votation à Lugano) 1994 St. Gall (votation à Lugano) 1995 La Chaux-de-Fonds (votation en 1994)

Quelles sont les sources de motivation qui vous poussent à agir avec autant de conviction et d'énergie en faveur la JCE ?

Cette question, je me la suis posée maintes fois, sans pouvoir y répondre de manière concrète; pourquoi 300 personnes se déplacent des quatre coins de la Suisse pour venir participer au Congrès de printemps à Lugano ? ou 1200 personnes à Davos au Congrès national 1991 ?

A vrai dire ces motifs d'action qui mobilisent nos énergies diffèrent d'une personne à l'autre, mais le dénominateur commun me semble être pour chacun d'entre nous l'état d'esprit, plus particulièrement l'identification à la culture d'un groupe (histoire, appartenances, valeurs, signes extérieurs, comportements...)

Si nos sources de motivation sont bien celles-là, que faut-il penser des membres qui ne s'investissent pas ou ne s'engagent pas dans ce mouvement ? Faut-il changer notre culture, changer nos personnalités ? ou faut-il encore aider, assister cette minorité à une meilleure intégration ? (je fais abstraction des membres candidats puisque vous êtes tous très bien épaulés par vos parrains !)

Cette réflexion tenue à plus d'une reprise par plusieurs d'entre nous ne mérite plus de s'y attarder mais plutôt de réagir !

Alors à l'ère de la communication, du changement, que les absents, les non-participatifs et tous les autres s'expriment, votre président est à l'écoute.

Philippe

La Main Tendue Tél 021/922.88.55 prof.
021/943.14.74 privé

OK
design

Olivier Küng

Fabrication de maquettes en 3 Dimensions
architecture, industrie et design
Tél. 021/963 05 92 - Fax 021/963 88 21



PUENZIEUX &
MAÎTRISES FÉDÉRALES
VEYTAUX-MONTREUX
Tél. (021) 960 24 71 Fax (021) 960 25 28

● **CHARPENTE**
*Traditionnelle - Lamellé-collé -
Sous-toitures - Isolations - Escaliers
Pavillons préfabriqués*

● **MENUISERIE**
*Fenêtres bois/bois-métal
Agencements de cuisines
Toutes menuiseries soignées*

● **PEINTURE**
*Plâtrerie - Papiers peints
Isolation thermique de façades*

MORAZ
FRÈRES SA

Menuiserie - Agencements

Montreux - Av. Nestlé 1 - Tél. (021) 963 10 61

marbrerie
Smanio s.a. travaux en marbre pierre et granit

BUREAU et EXPOSITION
Rue Gutenberg 5
1800 VEVEY

Tél. 021/921 92 60
Fax 021/921 92 15

EN BREF EN BREF EN BREF EN BREF EN BREF

JEUNE CHAMBRE ECONOMIQUE SUISSE

Le comité Suisse a élaboré un document de travail de 6 pages qui se veut une description de l'évolution de la JCES et des OLM pour les années 1990 à 1995. En voici un bref résumé.

Principes directeurs et stratégie pour 90 - 95

1. Principes directeurs :

- Permettre à chaque membre de s'engager activement dans le domaine social, économique et culturel.
- Augmenter le nombre d'OLM, ainsi que le nombre de membres de chaque OLM.
- Développer un réseau national de relations
- Améliorer la motivation et l'intégration des Jaycees.
- Rester financièrement et politiquement indépendant.

2. Membres :

- Rechercher des membres motivés et prêts à relever les défis lancés par la société actuelle et future. La tranche d'âge idéale pour le recrutement se situe entre 20 et 35 ans.
- Assurer des proportions équilibrées d'âge, de profession et de sexe
- Motiver à participer aux séminaires de congrès nationaux, européens et mondiaux

IMPRIMERIE maïtin

Avenue des Alpes 27
1820 Montreux

**Bornand Sports, une technicité de pro, pour les incorruptibles
du matériel sportif: le surf, le tennis, l'alpinisme...**

Point de rencontre de la mode sportive.

Décrisppez votre garde-robe

**bornand
sports**
sa

Rue du Théâtre 9 Vevey, tél. 921 58 91

JEUNE CHAMBRE ECONOMIQUE DE LA RIVIERA

ASSEMBLEE MENSUELLE DU JEUDI 19 MARS 1992

PLACE AU SPECTACLE !!!

- Lieu : Salle des Remparts à La Tour-de-Peilz
(place des Anciens-Fossés)
- Heure : Début du spectacle à 20 h 30
Rendez-vous à 20 h 15 au plus tard devant les guichets
- Habillement : Costume de ville suffisant, coussin accessoire !
- Programme : Vous pourrez voir une comédie théâtrale de R. HARLING

COIFFURE POUR DAMES

Avec notamment : Marthe VILLALONGA, Françoise CHRISTOPHE
Et ceci au prix exceptionnel de Fr. 25.-- !

- Repas : Prévu avant le spectacle, dès 18 h 30
à la Taverne de la Vieille Tour, Grand'Rue 43
(200 m environ de la salle des Remparts)

- Menu :
- Roasbeef à l'anglaise
 - Sauce madère
 - Pommes croquettes
 - Tomates florentines
 - Coupe glacée aux petits fruits

Prix : Fr. 28.-- par personne, boissons non comprises

Le rappel a l'ordre se fait sans ménagement:

" l'édition No 2 du Potes impérativement à temps; que la rampe de devra nous permettre la lune."

Le téléphone raccroche retombe. 21 heures ont dois remettre mon Mais quel article, titre fait défaut.

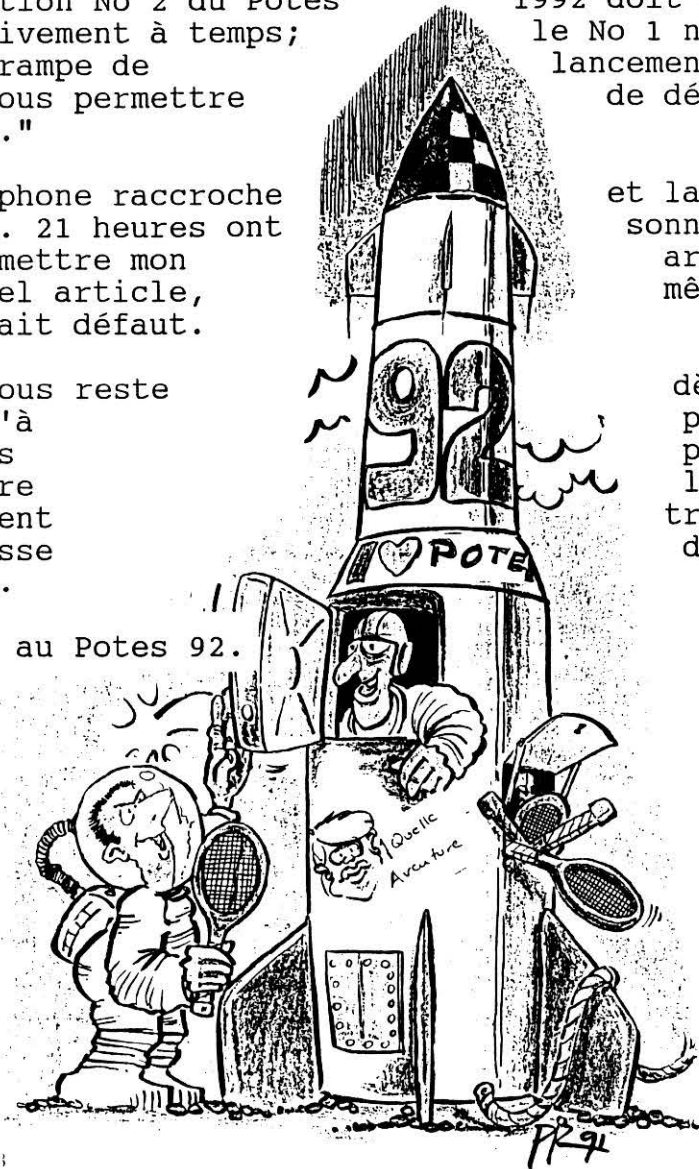
Il ne vous reste plus qu'à le Potes connaître dénouement l'angoisse blanche.

Bon vol au Potes 92.

1992 doit sortir le No 1 n'était lancement qui de décrocher

et la tension sonnés et je article. même le

dès lors parcourir pour le tragique de de la page



18Hrs: Depuis quelques minutes, nous retenons notre souffle. Mr Besson, notre conférencier, doit arriver d'un instant à l'autre. Je souhaite de tout coeur que la grippe qu'il a contractée hier ne l'ai pas terrassé!

18Hrs10: Ouf! le voici qui arrive, et semble-t-il, en bonne forme. Dès ce moment, nos membres affluent dans la petite salle de l'Hotel de Famille où il est prévu d'écouter un thème sur la Suisse face à l'Europe et au Monde. Monsieur Jacques Besson est un économiste de grande volée puisqu'il travaille au département de l'Economie Publique, et qu'il a directement participé à certaines négociations sur le traité de l'EEE et sur le GATT.

18Hrs40 Notre conférencier commence son exposé avec un indéniable brio, entrecoupé quelques instants par un mélomane égaré! Il passe en revue l'incidence de la politique fédérale concernant l'Espace Economique Européen et les constatations remarquées chez certains de nos voisins, membres de la CE . Après $\frac{3}{4}$ d'heure d'explications, chacun d'entre nous a le sentiment de mieux comprendre les tenants et aboutissants d'une politique qui nous a trop souvent été présentée dans la langue de bois de nos chers élus!

19Hrs20: Le débat s'instaure entre participants et orateur pour essayer de mieux saisir l'implication du Traité par rapport à la corporation professionnelle de chacun.

19Hrs50: A notre grand regret, il faut libérer la salle pour un autre groupe, ce qui nous amène au restaurant où nous est servi le repas. Mr Besson est invité à notre table et nous pouvons ainsi continuer une discussion des plus intéressante.

23Hrs30: Les dernières pètzes se dissipent dans la fraîcheur d'une nuit d'hiver....

P.S. Concerne Assemblée du 19 mars 1992.

Je rappelle que nous avons fait des réservations pour le spectacle, et qu'il nous sera impossible de se les faire rembourser en cas de désistement. Par conséquent, ne nous faites pas faux bond, auquel cas [sauf force majeure] nous devons vous compter le montant dû. Merci de votre compréhension. A bientôt.

Petit historique du notariat vaudois

Chers amis Jaycees,

Par les lignes qui vont suivre, je me permets de vous présenter un rapide historique du notariat vaudois.

La première loi sur le notariat digne de ce nom date du 29 décembre 1836 qui préfigure la législation actuelle.

Le préambule de cet acte de nomination de notaire par l'évêque de Lausanne au milieu du XVème siècle met bien en lumière l'importance de la profession. Dès que la vie en société et les relations d'affaires entre particuliers entraînent la conclusion de conventions importantes, il faut des spécialistes auxquels on peut ajouter foi, pour rédiger et donner une forme juridique à ces accords de volonté.

Si l'on ne peut guère imaginer aujourd'hui un pays sans notaire, on n'en trouve pas trace dans nos régions jusqu'au milieu du XIIIème siècle. Jusque là, les actes étaient rédigés par des scribes anonymes appartenant généralement au clergé. Ils tiraient leur authenticité notamment de l'apposition d'un ou plusieurs sceaux.

Au sud des Alpes, à Bologne, l'art du notariat est enseigné dès le XIIème siècle. Néanmoins, un lien étroit ne tarda pas à s'établir entre l'art notarial et la science juridique.

Les notaires sont signalés en Savoie depuis 1240, et en Valais en 1248, il faut attendre le 14 avril 1252 pour trouver le premier acte instrumenté par un notaire public sur l'actuel territoire de notre canton : Jacques BARBIER notaire impérial au service du Comte de Savoie, instrumente au Château de Chillon une confirmation des franchises accordées au bourg de Villeneuve par Thomas de Savoie.

Il est intéressant de remarquer qu'en 1616 leurs excellences de Berne imposent la forme authentique pour tous les actes de transferts immobiliers, cela avant tout à des fins fiscales !

Concernant la rémunération des notaires, les statuts de Pierre de Savoie prévoient comme les tarifs modernes, une rémunération proportionnelle à la valeur des biens, objets du contrat. Il semble toutefois qu'en pays de Vaud la rémunération était plutôt proportionnelle à la longueur des actes, d'où une certaine proximité...

L'organisation de la profession de notaire varie d'un canton à l'autre.

Dans le canton de Vaud, le notaire exerce une profession libérale au service de sa propre clientèle, tout comme l'avocat, le médecin, etc.

Le travail du notaire consiste essentiellement à fixer les rapports juridiques de deux ou plusieurs personnes par l'établissement d'un contrat, ainsi qu'à conseiller ses clients en matière successorale et dans toute procédure non contentieuse.

En espérant que cette lecture ne vous a pas été trop pénible, je vous adresse, Chers amis Jaycees, mes meilleures salutations.

D'une INSTITUTION Jeune Chambre Economique

Certes, comme de nombreuses associations, le mouvement JCE possède ses propres institutions. Il en est cependant une bien particulière dont il me plaît à vous parler ici. Non pas qu'elle revête un caractère exceptionnel, mais bien plus par le côté inattendu qu'elle réserve parfois. Je veux parler du

PARRAINAGE JCE et de ses effets pervers

Sans vouloir rentrer dans les détails, ni ne vouloir paraître trop formaliste, il est bon de rappeler que le parrainage JCE est la faculté que tout **membre actif** JCE a de présenter une personne de son entourage qu'il juge digne d'intérêt pour notre mouvement et susceptible de par sa personnalité de lui apporter ce souffle nouveau si nécessaire à toute Association telle la nôtre.

Faisant la passe sur la procédure qui régit le Parrainage, (veuillez contacter le Comité) il est cependant bon d'en rappeler les grandes lignes à savoir :

- Qualifications du (de la) Futur(e) Candidat(e):

1. Ne pas être au courant de la demande de parrainage le concernant;
2. Etre âgé(e) de 20 à 40 ans;
3. Avoir un centre d'intérêt géographique (familial et/ou professionnel) coïncidant avec la région d'influence de notre OLM.

- Critères particuliers d'admission :

- En outre, le Comité peut à l'appuis de sa décision tenir compte de critères particuliers tels que :
1. De la personnalité du (de la) Candidat(e);
 2. De son âge en relation avec la pyramide des âges de notre OLM;
 3. De sa profession en comparaison avec la représentativité professionnelle déjà existante dans notre OLM.

Mais le PARRAINAGE s'est beaucoup plus que cela :
c'est un défi, car :

il est plus aisé de connaître l'homme en général,
que de connaître un homme en particulier "

(La Rochefoucauld)

Car tel un projet, il faut savoir le défendre et ne pas tarir d'arguments propres à emporter la décision; de même une fois la candidature acceptée il faut savoir guider son Candidat et lui servir parfois de garde-fou et finalement, c'est être responsable de la personne parrainée tout au long de l'appartenance au mouvement.

Cependant, avis aux amateurs, le Parrainage cache quelques pièges dont certains en font encore aujourd'hui les frais. Car à devoir trop bien défendre sa Candidate on finit par ne plus lui trouver de défauts.

Ah devoir quand tu nous tiens !!

Meilleurs voeux à Jean-Marc et Corinne Zimmerli.

Phm



**NOUS SOMMES UNE
EQUIPE EXCEPTIONNELLE!**

**Andreae
Volet SA**

Contremaitres - Charpentiers
Brevet federal

Si par hasard vous nous démontriez le contraire, nous sommes prêts à nous couper le nez

1804 ST-LÉGIER
Zone Industrielle
Tel (021) 943 26 19

Sortie à ski hélicoptéré à Courmayeur

Le samedi 28 mars 1992 ou le samedi 4 avril 1992 (selon le temps)

- Rendez-vous:** Parking du "Motel de Chailly" s/Montreux
départ en bus.
- Equipement:** de ski, biensûr... (étanche aux chutes !!!)
passeport ou carte d'identité
- Heure:** 06h30 (départ)
- Programme:** départ de Chailly à destination de "La Tuile" (Italie),
arrivée prévue vers 08h30 - 09h00, pause café...
De là, par **hélicoptère**, jusqu'au sommet du "Ruitor"
alt. 3'200 m ! (attention au coeur !), en face du Mt-Blanc.
Descente prévue sur le **Val D'Isère** en face des Arcs
(KL !). Durée environ 2 à 3 heures, y compris pause.
Au bas de la descente des mini-bus nous transporterons
jusqu'au restaurant (typiquement régional).
Repas (**non inclus**) prévu vers 13h00.
L'après-midi ski libre sur les installations du **Pt-St-Bernard**
prix environ **Fr. 15.-**, et descente sur "**la Tuile**"
Aïe-aïe-aïe...!!! Retour prévu vers 16h30 avec arrêt à
Courmayeur (si souhaité)
- Prix:** **Fr. 180.-**, prestations comprises: transports, hélico et guide

1) Nom:

Prénom:

Je participerais à cette super journée oui / non

Je serais accompagné de:

2) Nom:

3) Nom:

Prénom:

Prénom:

Inscription: jusqu'au **13 mars 1992** (timbre postal faisant foi) auprès de
Monsieur J.-F. **Gailloud**, à l'adresse: **STUDIO 5**,
42, Grand Rue, 1820 Montreux - **fax: 021/963.81.04**

IMPORTANT: **Après réception de votre inscription, aucune défection
ne sera acceptée.**

!!! Etes-vous au bénéfice d'une assurance S.O.S. ???

*Dans l'entreprise
tous tirent à la même
corde, mais pas
toujours dans
la même direction.*

Quand ils entendent donner une orientation nouvelle à leur entreprise, les décideurs, de plus en plus, recourent aux conseils d'experts: des spécialistes de divers domaines tels que conseillers d'entreprises, fiscalistes, experts comptables, experts en étude de marché et en sondages d'opinions. Malheureusement, les solutions proposées se recourent souvent, quand elles ne se contredisent pas. C'est pourquoi, ATAG Ernst & Young attache la plus grande importance au concept intégré et à la coordination efficace entre les diverses spécialisations. N'hésitez pas à nous en parler si les divergences, les pertes de synergie et les redondances vous déplaisent autant qu'à nous-mêmes.

ATAG ERNST & YOUNG

Le cours d'initiation à la dégustation des vins s'est bien déroulé ...

Désormais, nous sommes à même d'en décrire les caractéristiques...



Pour les "malheureux" qui n'ont pas pu assister à cette initiation voici un condensé des informations reçues...

KATAÏ

Lyne Ratin

Z. I. de Fenil "A" - 1804 Corsier-sur-Vevey

Jonction autoroutes N9 - N12, sortie Vevey

☎ 021.922.78.87 - Téléfax 021.921.23.56

GOUMAZ

Maitrises fédérales

Ferblanterie-Couverture Sanitaire

Av. de Collonge 24
1820 Territet-Montreux
☎ 021/963 25 12

UN THRILLER SUR LA RIVIERA !!!!

21 heures sonnent au loin, déjà la nuit a étalé son noir manteau sur les ruelles désertes, laissant de ci de là les réverbères déchirer la légère brume nocturne et dessiner de petits triangles jaunes sur le bitume.

21 heures sonnent au loin en ce lundi 2 mars 1992 lorsque soudain le téléphone retenti, brisant net le silence feutré de cette douce soirée. A l'autre bout du fil une voix pressente se fait entendre :

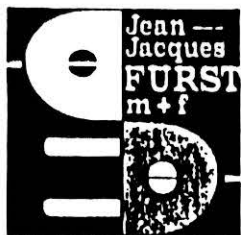
" Allo, ici I de R, - une voix féminine dissimulant avec peine son impatience, mais emprunte de cet enthousiasme débordant qui encourage à décrocher les montagnes résonne à mes oreilles - .

Je balbutie quelques mots: " allo, ah Isabelle, quel bon vent ..." mais soudain la vision de l'écran vierge de mon computer, tel un juge me rappelle à l'ordre : **La dead-Line**

Que dire, nulle excuse et impossible de repousser l'issue fatale, car tel un grand casse tout est organisé à la perfection par Isabelle qui mène son monde de main de maître et assume pleinement son rôle de Présidente.

" Philip j'attends toujours, les rotatives de François sont prêtes. "

Impossible de reculer, il faudra bien que cette page blanche finisse par ce remplir, même si de retour de voyage je suis plus enclin à jouer avec Yann et à lui apprendre le mot "Papa" avant que celui de "Maman" n'emporte le choix.



J.-J. FURST
Electricité - Téléphone

1815 CLARENS
Tél. 021/964 63 33

1800 VEVEY
Tél. 021/944 33 33

Concessions A et B des PTT
Concessions SRE - EEF - CVE

lbremora
S W I T Z E R L A N D

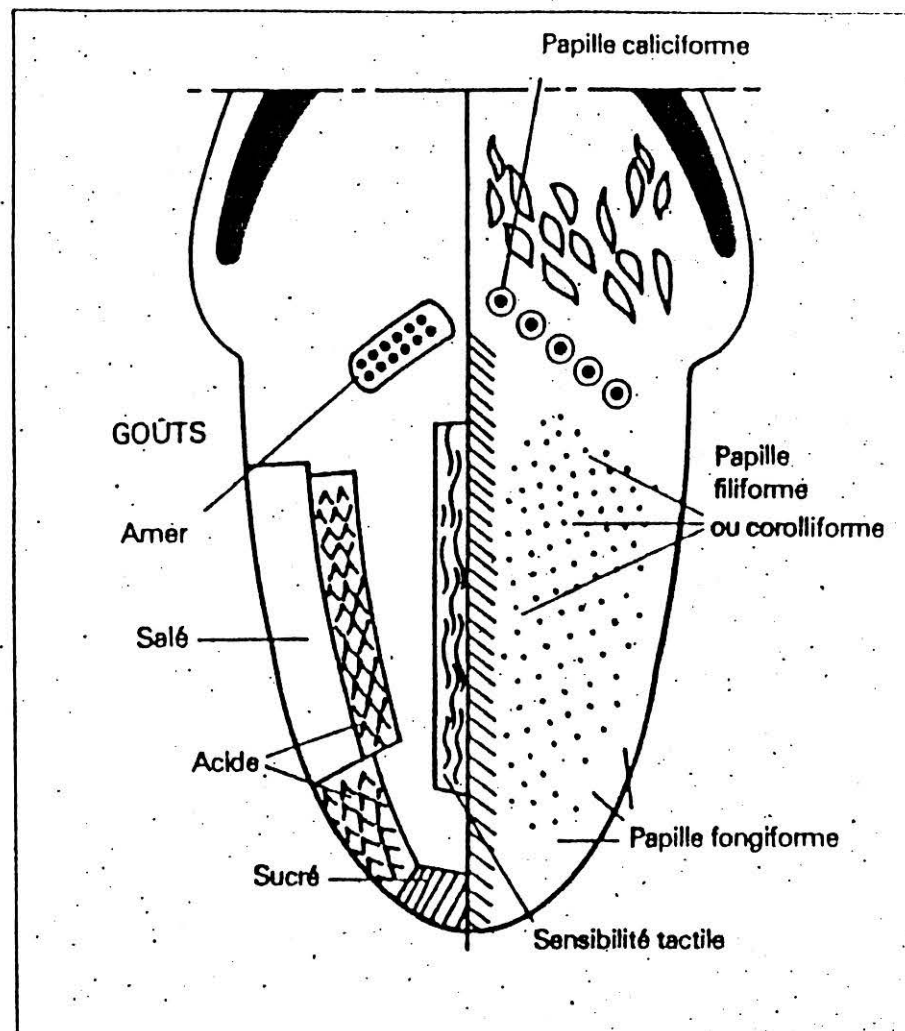
CH-1800 VEVEY
CHEMIN VERT 33
TEL. + 4121/921 02 44
FAX + 4121/922 71 54

Sablage, Micro-billage
sur Métal, Verre et Bois



P H O T O
S T U D I O
C I N O

J.-F. GAILLOUD
GRAND-RUE 42
1820 MONTREUX
021.963.15.54



Avez-vous les papilles
SELECTIVES?

APPRECIATION SENSORIELLE DES VINS

Les techniques rationnelles de dégustation ont pour but de rendre les stimulations que l'on perçoit les plus objectives possibles et d'éviter toute appréciation subjective.

Trois sens nous intéressent dans la découverte du vin :
Visuel - Olfactif - Gustatif

La stimulation visuelle nous permet de découvrir la robe du vin qui est une combinaison de sa teinte, de sa fluidité et de sa limpidité. Il est important d'être très souple dans l'appréciation de la robe d'un vin. Nous constatons par exemple dans le cas du Pinot noir les différences qui existent suivant les provenances : Neuchâtel - Valais - Grisons - Bourgogne - Afrique du Sud.

Le sens olfactif peut enregistrer un nombre pratiquement illimité de messages odorants. On considère l'odorat comme le plus subtil de nos sens. Dans le vin, nous découvrons les sensations suivantes :

Florales - Végétales - Fruitées - Epicées - Animales - de Sous-bois, etc.

L'ensemble des odeurs correspondant à l'arôme du vin est dû aux molécules odorantes présentes dans la cavité buccale et parvenant à l'organe olfactif par voie rétronasale.

Les quatre stimulations gustatives sont :
le sucré, l'acide, le salé et l'amer.

- Les papilles sélectives du bout de la langue réagissent avec l'alcool, le sucre, et la glycérine.
- Les papilles sélectives des deux côtés de la langue réagissent avec l'acidité et le salé.
- Les papilles sélectives du fond de la langue réagissent avec l'astringence et l'amer.

Le vin doit être maintenu un certain temps en bouche afin de laisser le temps nécessaire aux substances volatiles d'être perçues.

On distingue trois phases de la dégustation :

- 1) L'attaque, qui va de la 1ère à la 3ème seconde, nous intéresse pour l'alcool, le sucre la glycérine, sensibilisés par les papilles sélectives du bout de la langue.
- 2) L'évolution, qui va de la 4ème à la 8ème seconde, nous intéresse pour l'acidité, sensibilisée par les papilles des deux côtés de la langue, lesquelles nous font découvrir la personnalité et l'équilibre du vin.
- 3) La finale, qui va de la 9ème à la 12ème seconde, nous intéresse pour l'amer-tume et l'astringence qui sont sensibilisées par les papilles du fond de la langue.

Après 12 secondes en bouche, le vin est éliminé, puis il nous reste la persistance aromatique intense qui peut durer jusqu'à 15 secondes qu'on nomme caudalies. Ces caudalies sont en relation directe avec la qualité intrinsèque du vin. L'ensemble complexe des sensations olfactives et gustatives ressenties pendant la dégustation se nomme "flaveur". La flaveur permet l'identification du vin.

J. Crettenand

Tiré de "L'initiation à la dégustation des vins de l'ITV".

Brèves nouvelles de la commission EXTRA MUROS

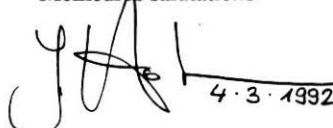
Jean-Etienne Holzeisen a rendu visite à OLM - Wiesbaden fin janvier 1992 :

- délégation Wiesbaden sera présente au congrès EURO à Genève
- OLM Wiesbaden serait heureuse de nous accueillir en juillet ou août 1992

Jean-Etienne Holzeisen a rendu visite à OLM - Beaune début février 1992 :

- contacts positifs, désire faire plus ample connaissance avant le congrès EURO à Genève
- délégation de l'OLM sera également présente à Genève.

Meilleures salutations



4.3.1992

J.E. Holzeisen

INFO dernière minute:

Resultats du slalom à Rougemont:

par équipe: 1. Saanenland (vainqueurs abonnés depuis des années)
2. Riviera
sur 11 équipes classés (+ de 70 skieurs)

Dames : 1. Suzanne Cornaz

Messieurs: 4. Jean-Luc Cornaz
11. Bernard Muller
23. Toni Console
3f Claude-Alain Hermann



LE PARTENAIRE DE TOUTE CONFIANCE

Agence générale de Vevey

André VAGO

Agent général

R. Simplon/Musée 2

1800 VEVEY

Tél.: 021/922.75.11

Veillez faire appel aux services de

M. Eric GLAUSER

Inspecteur d'organisation

Ch. du Jordil 4
1807 BLONAY

Tél. : 021/943.19.35

Natél : 077/ 21.99.90

M. Willy GLAUSER

Conseiller en affaires d'entreprises

Case postale 22
1807 BLONAY

Tél. : 021/943.32.16

Natél : 077/ 22.01.50

JEUNE CHAMBRE ECONOMIQUE

POTES CHAMBRE



NATIONAL 96

UNE OLM DYNAMIQUE

TIR/



YVES REICHENBACH
Sonchaux 7
1820 VEYTAUX

Année de naissance : 24.10.1963

Etat civil : célibataire

Entreprise : Multifiduciaire Riviera S.A.

Hobby : aviation

Parrain : Monsieur Philippe Dubois.



MOT DU PRESIDENT

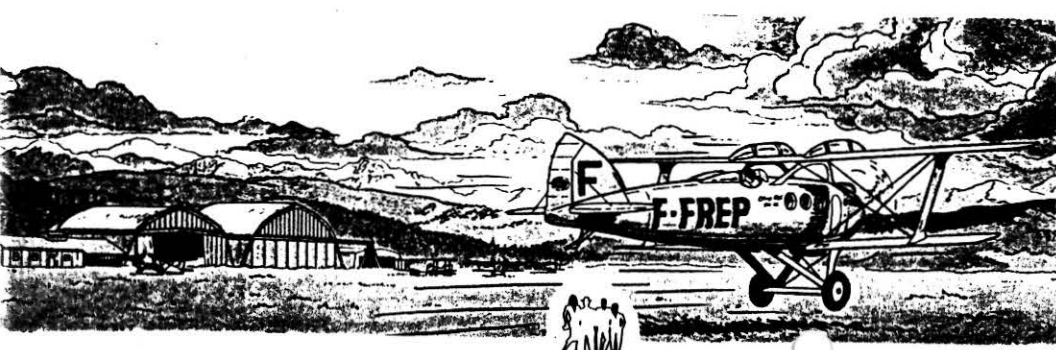
Comment faire sans argent, l'argent est-il le nerf de la guerre pour promouvoir et réaliser des actions JCE ? Non et encore non répond votre président, car nous avons par le passé réalisé des actions de grande envergure sans sources de financement considérables.

La créativité, seule la créativité nous permet de faire autrement, mais qu'en est-il, où sont les idées ? Que faut-il penser si dans la fleur de l'âge, la substantielle moelle créatrice et novatrice fait défaut chez les membres de notre OLM ?

Comment relever le défi des années à venir si les cadres, ou les chefs d'entreprise du futur sont à court d'idées pour organiser une manifestation dont les buts sont de participer, de marquer notre présence de façon originale, de s'abstenir de faire du "show-off" avec de grands moyens.

Ce qui de toute évidence est un dénominateur commun pour l'ensemble des membres des OLM suisses : c'est la conjoncture - elle frappe partout sans exception. Alors faut-il baisser les bras et tout arrêter sous prétexte qu'il n'y a plus d'argent provenant de nos généreux donateurs du passé !!!

Philippe





ASSEMBLEE MENSUELLE DU 21 MAI 1992

Organisation: Commission Sports et Loisirs

Thème: Compétition de badminton

Lieu: New Sporting à Villeneuve

Heure: 18h.

Arbitrage et organisation de la compétition par le Badminton Club Riviera Montreux.

Inscription: 10fr. par personne

A disposition: 4 courts, 4 moniteurs, raquettes et volants.


Repas: Café de l'étoile à Noville

Prix: 34 Fr. par personne

Inscriptions: J.F.Gailloud (Tel.bur:963 15 54

priv:963 22 68

fax:963 81 04)



**NOUS SOMMES UNE
EQUIPE EXCEPTIONNELLE !**

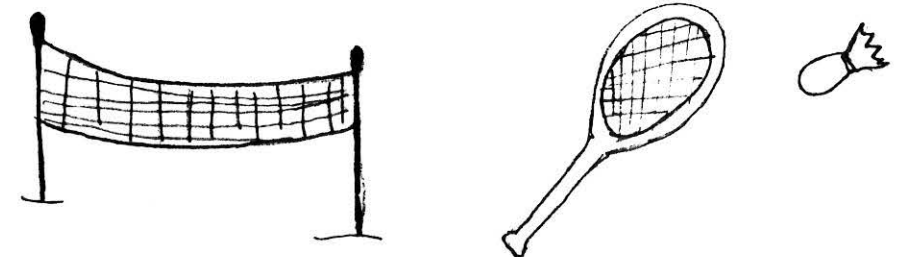


**Andreae
Volet SA**

Contremaîtres - Charpentiers
Brevet fédéral

1804 ST-LÉGIER
Zone Industrielle
Tel (021)943 26 19

Si par hasard vous nous démontriez le contraire, nous sommes prêts à nous couper le nez





J.-J. FURST

Electricité - Téléphone

1815 CLARENS
Tél. 021/964 63 33

1800 VEVEY
Tél. 021/944 33 33

Concessions A et B des PTT
Concessions SRE - EEF - CVE



Menuiserie - Agencements

Montreux - Av. Nestlé 1 - Tél. (021) 963 10 61

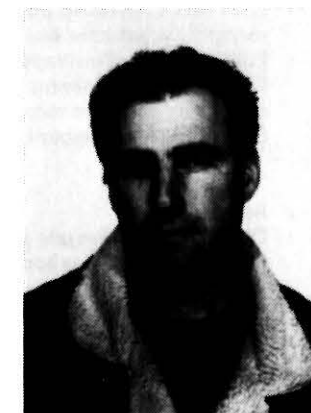
marbrerie
Smanio s.a. travaux en marbre pierre et granit

BUREAU et EXPOSITION
Rue Gutenberg 5
1800 VEVEY

Tél. 021/921 92 60
Fax 021/921 92 15



ENTRE
QUATRE
YEUX



L'interview exclusive du mois :

Philippe DUBOIS, président de notre OLM
présenté par
Olivier LAUFFER, Secrétaire de votre OLM

- OL : Que représente pour toi le mouvement JCE, et que t'apporte-t-il sur le plan personnel ?
- PHD : Un engagement personnel dans un mouvement dont les objectifs principaux correspondent assez bien à ma philosophie de vie et mon éthique personnelle. La JCE m'apporte de nombreuses satisfactions, entre autre le fait de découvrir des personnalités de valeur et s'en faire des amis.
- OL : Te considères-tu comme un meneur d'hommes ?
- PHD : Question embarrassante à reformuler en fin d'année de présidence. A première vue, je ne rencontre pas trop de difficultés à mener des hommes (et des femmes !)
- OL : Parmi les hommes politiques actuels, lequel préfères-tu ?
- PHD : Yvette JAGGI



- OL : Quel est l'évènement politique, culturel ou sportif qui t'a le plus marqué durant cette dernière décennie ?
- PHD : Politiquement : l'incompétence de nos dirigeants (Conseillers Fédéraux)
Culturellement : l'absence de soutien aux artistes suisses qui doivent s'expatrier pour être reconnus
Sportivement : le retour triomphale de Borg au tennis !!!
- OL : Es-tu croyant ?
- PHD : Difficile de prendre une position tranchée. Force suprême il doit y avoir forces et énergies des hommes assurément qu'il y a, plus loin ...
- OL : Quel est ton sportif préféré ?
- PHD : Tabarly (indépendance, force de caractère, objectifs clairs sont ses atouts)
- OL : Dans quel genre de vêtements te sens-tu à l'aise ?
- PHD : Dans un "Lacoste" et un short (achetés chez Bornand Sport)
- OL : Quelle est ton arme de prédilection pour séduire une femme ?
- PHD : Le champagne "Carré-Guébels"
- OL : Cela est-il efficace ?
- PHD : Oui, preuve en est mon adorable épouse
- OL : Que regardes-tu en premier chez une femme ?
- PHD : La dentition, donc la qualité du sourire
- OL : Quelle est à tes yeux la femme idéale ?
- PHD : La femme soumise car seule la femme soumise est heureuse
- OL : Quelle est ton émission préférée ?
- PHD : Ciel mon mardi !
- OL : Ton plat favori ?
- PHD : La langouste
- OL : Si tu pouvais réaliser un rêve, lequel serait-il ?
- PHD : Travailler six mois et passer six autres mois sous les cocotiers avec ma femme et mes filles (Si possible dans les caraïbes !)

- des stands :

L'aspect social et culturel du thème de la qualité de la vie en ville pourra être traité et illustré par différentes O.L.M.

- Les soirées :

- le 3 Juin : cérémonie d'ouverture,
- le 4 Juin : soirée nationale suisse,
- le 5 Juin : soirées nationales européennes,
- le 6 Juin : soirée de gala.

Ce résumé est rédigé à partir de documents de la J.C.E de Genève, organisatrice du congrès. Cette ébauche de programme est sous réserve de modifications.

Rédigé en dernière minute, ce document n'a pas pu être complété par un résumé du travail de la commission de notre O.L.M. relative à ce congrès.

Le congrès approche ... Aucune information reçue à ce jour pour une éventuelle inscription. A quand la documentation ?

Colette DUMORTIER.
(Commission Pote)



LA QUALITE DE LA VIE
UN DEFI POUR LES VILLES EUROPEENNES

Chaque habitant d'une ville a selon ses préoccupations et aspirations, une perception différente du milieu urbain dans lequel il évolue.

Mais tous les citadins ont une aspiration commune : une meilleure qualité de vie urbaine.

Que fait-on pour étudier les relations qui se tissent entre le cadre de vie, l'environnement, la santé et la ville ? Les actions existent, mais le grand défaut est leur dispersion et leur absence de lien. Un effort doit donc être fait en matière d'éducation et de communication entre les instances concernées. Tel sera le but des différentes conférences qui animeront la 30^{ème} conférence européenne des J.C.E., sous le thème : La qualité de la vie, un défi pour les villes européennes.

PROGRAMME :

- La conférence :

Le 4 Juin.

6 personnalités des différents milieux concernés (monde architectural, politique, académique, industriel...)

- 4 ateliers de travail :

qui traiteront des sous-thèmes suivants :

- l'urbanisme à visage humain,
- transports et circulation,
- les maladies citadines,
- la sécurité en ville.

La pollution en ville sera traitée soit dans un atelier de travail, soit dans la table ronde du vendredi a.m. Ces ateliers se dérouleront le 4 Juin a.m.

- Une table ronde :

le 5 Juin a.m.

Les 4 meilleurs projets/travaux des ateliers de travail y seront débattus (coûts économiques, faisabilités...)



CURSUS DE VOTRE PRESIDENT

Philippe est né le 14.02.55 à la Chaux-de-Fonds. Après avoir été "élevé" parmi les boîtes de montres et avoir accompli son gymnase à la Chaux-de-Fonds, Philippe milita dans la ligue Marxiste-Léniniste, même que son document de chevet était le petit livre rouge de Mao (Eh oui ! qui y aurait pensé ?)

Ainsi après avoir longtemps médité sur la valeur du peuple et le redressement de la Suisse par la paysannerie, votre président a choisi le retour à la terre par la biologie et pour terminer l'agronomie à l'Ecole Polyvalente des Fonctionnaires de Zagreb (Plage). Il termina sa formation sans être totalement convaincu qu'ici bas il serait très utile et très rentable de faire du conseil aux exploitants agricoles. L'homme de terrain poursuit sa formation aux USA en obtenant un MBA (Maîtrise de Bon Agriculteur).

Deux années passées aux USA et au Canada, tel que son ami Stéphane, Philippe prit part à la "Newlague" au volant d'un John Deere en qualité de skipper unique dans les sillons des plaines canadiennes.

De temps en temps, il s'investit dans la navigation de plonge en plonge de Pubs, pour s'offrir son repas préféré, le Big Mac.

Bref ! De retour au pays, la vie devint plus sérieuse (pour quelques mois) avant de repartir en Grèce et en Turquie comme expert dans les cultures de tabac. Dès 1978, Philippe quitte définitivement l'agronomie pour s'orienter vers le recrutement, le management, la formation continue et plus globalement la gestion des ressources humaines (entre nous, ces domaines ne sont pas très loin de la terre ou la nature, et tout aussi complexes !)

O. LAUFFER



KATAI

lyne Ratin

Z. I. de Fenil "A" - 1804 Corsier-sur-Vevey
Jonction autoroutes N9 - N12, sortie Vevey
☎ 021.922.78.87 - Téléfax 021.921.23.56

GOUMAZ

Maîtrises fédérales

Ferblanterie-Couverture Sanitaire

Av. de Collonge 24
1820 Territet-Montreux
☎ 021/963 25 12

Histoire d'ouvrir les yeux aux irréalistes

Quand un Européen apprend l'équilibre

«Un Européen veut apprendre le jiu-jitsu d'un maître. Après la troisième séance, il n'a fait que des mouvements en décontraction. Excédé, il demande:

- Quand m'enseignerez-vous le jiu-jitsu?

- Êtes-vous bien assis? demande le maître.

Puis il montre la façon dont lui-même s'est installé.

- Comment pourriez-vous combattre, ajoute-t-il, si vous ne pouvez rester en équilibre étant assis?

Le maître pousse légèrement l'élève qui tombe à la renverse.

- Maintenant, poursuit le maître, renversez-moi.

L'étranger s'arc-boute, essaie. Le maître se déplaça très légèrement et l'autre bascula, s'étala sur le tatami.

Esquissant un sourire, le maître conclut:

«J'espère que vous avez compris?»

Adapté des «Contes des arts martiaux japonais» réunis par Pascal Fauliot.



CASE POSTALE 532
CH - 1211 GENÈVE 3
TÉL. 022 / 788 46 40
FAX 022 / 788 46 49

ET NOW,
QUE FAISONS-NOUS?

IR



*Dans l'entreprise
tous tirent à la même
corde, mais pas
toujours dans
la même direction.*

Quand ils entendent donner une orientation nouvelle à leur entreprise, les décideurs, de plus en plus, recourent aux conseils d'experts: des spécialistes de divers domaines tels que conseillers d'entreprises, fiscalistes, experts comptables, experts en étude de marché et en sondages d'opinions. Malheureusement, les solutions proposées se recoupent souvent, quand elles ne se contredisent pas. C'est pourquoi, ATAG Ernst & Young attache la plus grande importance au concept intégré et à la coordination efficace entre les diverses spécialisations. N'hésitez pas à nous en parler si les divergences, les pertes de synergie et les redondances vous déplaisent autant qu'à nous-mêmes.

 **ATAG ERNST & YOUNG**

JEUNE CHAMBRE ECONOMIQUE DE LA RIVIERA

ASSEMBLEE DU JEUDI 23 AVRIL 1992

17 h 00. Nous voilà arrivés au siège d'Electrobroc. En ce bel après-midi de printemps, la Gruyère nous accueille avec un soleil des plus agréables. L'usine en fonction et le centre d'information forment, au coeur de la verdure environnante, un lieu coloré et techniquement avancé !

La visite s'organise en deux groupes. C'est à ce moment là que des absences se font remarquer. A ce sujet, j'ouvre une parenthèse pour relever les points suivants :

1. Ne pas répondre à une convocation d'assemblée mensuelle peut relever de l'oubli. Ennuyeux, mais pardonnable.
2. Ne pas y répondre plusieurs fois de suite relève de la négligence. Ennuyeux et de moins en moins pardonnable.
3. S'inscrire et ne pas venir, sans même s'être excusé par téléphone, fax, ou n'importe quel autre moyen, a pour effet d'user les nerfs de tous ceux qui se donnent la peine d'organiser des assemblées. Le fait de le faire plusieurs fois de suite mérite une sanction que la bienséance m'interdit de nommer ici. Parenthèse refermée.

Nos guides nous font parcourir les étapes de l'utilisation du courant grâce à une panoplie d'exemples concrets, modernes et bien présentés. Ceci nous permet de constater notre dépendance de l'électricité, et nous prenons mieux conscience de l'importance de faire des efforts pour économiser l'énergie. Viennent ensuite quelques démonstrations visuelles sur la puissance du courant.

Notre visite aura duré presque une heure de plus que prévu, du fait de l'intérêt et des nombreuses questions que tous ont posées à nos accompagnants pour le moins bien sympathiques.

Pour la suite de la soirée, nous remontons dans nos véhicules pour rejoindre le charmant village de Gruyères. Au centre de la rue piétonne, notre restaurant nous attend pour une fondue moitié-moitié, arrosée de quelques bonnes bouteilles (Tché Donc !). Pour le dessert, certains courageux au coeur tendre et à l'estomac bien accroché s'offrent des fraises à la double crème. Le mélange doit s'opérer avec sérénité puisque, à ma connaissance, personne n'eut à méditer sur les vieux proverbes où il est question de "cumuls" à ne pas faire !

Voilà une assemblée qui aura été enrichissante, je l'espère. Il nous reste à vous attendre pour les prochaines.

A bientôt.

Commission Assemblées Mensuelles



IMPRIMERIE maillon

Avenue des Alpes 56-58
1820 Montreux
Tél. 021 / 963 11 41

**Bornand Sports, une technicité de pro, pour les incorruptibles
du matériel sportif: le surf, le tennis, l'alpinisme...
Point de rencontre de la mode sportive.**

Décrispiez votre garde-robe

**bornand
sports**
sa

Rue du Théâtre Vevey, tél. 921 58 91

H..comme Humour !! C..comme Coup de Fourchette !!

A l'occasion d'un excellent repas oriental servi dans le magnifique cadre du restaurant "Le Palais" sur les quais de Montreux - les fresques intérieures sont à découvrir absolument - nous avons appris avec mon épouse à goûter l'humour oriental accompagné de quelques feuilles de vigne ...

- Un touriste de passage à Téhéran se rendit dans le semblable iranien du musée Grévin où une exposition-vente des cerveaux les plus illustres que compte notre ère se déroulait. Après avoir contemplé le cerveau de César (\$ 250'000.-), celui de Napoléon (\$ 275'000.-), celui de Kennedy (\$ 400'000.-), il stoppa net devant l'organe cérébral de Khomeini, frappé par l'estimation à \$ 1'000'000.- et de demander au conservateur du musée :

" Pourquoi un tel prix pour le cerveau de Khomeini ? "
et le conservateur de répondre :
" Parce qu'il s'agit d'un cerveau qui n'a pas encore fonctionné ! "

F.. comme Fait Divers Réel

Lors d'un contrôle de routine, la police de Sidney a appréhendé à une centaine de mètres d'un saloon un conducteur en état d'ébriété avancé. Prié de présenter ses papiers celui-ci répondit qu'on venait de les lui retirer pour alcoolisme au volant ... et de continuer : " Pourriez-vous, Monsieur l'Agent, m'indiquer où se trouve ma pelouse, je l'ai perdue de vue ! "
(l'histoire précise qu'il conduisait sa tondeuse)

gn



JEUNE CHAMBRE ÉCONOMIQUE DE HABSBURG

gala d'une nuit d'été au
château de Lenzburg

samedi 29 août 1992

Chers membres,

La Jeune Chambre Economique de Habsburg s'est fixé pour objectif d'organiser une soirée estivale en Argovie. Depuis des années, nous avons l'habitude d'organiser une fête dans le cadre du mouvement Jaycee. Nous aimerions aujourd'hui vous offrir également la possibilité de participer à cette grande fête au château de Lenzburg.

Nous nous réjouissons beaucoup de vous accueillir le 29 août à Lenzburg. Réservez cette date dès aujourd'hui, nous vous enverrons plus d'informations ainsi qu'un bulletin d'inscription début juin.

Nous nous tenons volontiers à votre disposition pour toute question.

Avec nos salutations festives,

Jeune Chambre Economique de Habsburg



L'impasse



OU VERS DE

nouveaux horizons au sein

de notre O.L.M ?



Learning by doing



La J.C.E. est une association internationale qui accueille des hommes et des femmes de 18 à 40 ans, de toutes nationalités, races et religions. Ses membres sont des dirigeants d'entreprise, des cadres ou *n'importe quelle personne prête à s'investir* et à adopter les buts de la J.C.E.

Un des buts de l'association est de contribuer bénévolement à la recherche de solutions nouvelles et concrètes aux problèmes communautaires, en particulier sur le plan économique social ou culturel.

Ainsi de *nombreuses réalisations* festival vidéo- jeunesse, festival de la B.D. à Sierre, et plus près de nous la rénovation d'un chalet d'alpage.

Me voici depuis environ 2 ans dans la J.C.E., motivée par ce type de projet. Bientôt 1 an que j'ai rejoint l'O.L.M. de la Riviera.

Bien qu'en accord avec un certain nombre de commissions, je regrette toutefois le *manque d'un projet annuel d'intérêt public et local.*

La critique est aisée, mais l'art est difficile.

Jeune Chambre Economique

Tous les jeunes ont été plus ou moins scouts.

Après ils étudient et font peut-être partie d'une société d'étudiants, puis vers 25 ans, études accomplies (université, apprentissage, maîtrise et autres), ils se lancent dans la vie pratique qu'ils ne connaissent pas ou peu, ils adhèrent à la Jeune Chambre Economique ou à la Table Ronde ou à une autre institution de ce genre où ils ont la possibilité, tout en restant un peu des enfants, de voir des gens d'autres professions, de trouver époux et épouse et d'élever leurs enfants conjointement avec l'équipe.

C'est une période merveilleuse parce que l'erreur est permise. Vous êtes obligé d'apprendre à vous habiller, à parler en public, de quoi préparer votre avenir.

La limite d'âge de 40 ans où vous quittez la Jeune Chambre Economique est très bien, ce qui, comme dans certains clubs service ne permet pas à des gens âgés de s'occuper de la jeunesse.

Il est clair que la suite logique de tout ça est d'entrer dans un club service qui est un peu l'andropause du scout, mais qui réunit des gens bien établis qui seront tous contents, même à un âge avancé, de se retrouver.

La Jeune Chambre Economique, c'est formid !

Olivier GOLAY



OK
design

Olivier Küng

Fabrication de maquettes en 3 Dimensions
architecture, industrie et design
Tél. 021/963 05 92 - Fax 021/963 88 21



PUENZIEUX S.A.
MAÎTRISES FÉDÉRALES

VEYTAUX-MONTRÉUX
Tél. (021) 960 24 71 Fax (021) 960 25 28

● **CHARPENTE**

Traditionnelle - Lamellé-collé -
Sous-toitures - Isolations - Escaliers
Pavillons préfabriqués

● **MENUISERIE**

Fenêtres bois/bois-métal
Agencements de cuisines
Toutes menuiseries soignées

● **PEINTURE**

Plâtrerie - Papiers peints
Isolation thermique de façades

bremora
S W I T Z E R L A N D

CH-1800 VEVEY
CHEMIN VERT 33
TEL. + 4121/921 02 44
FAX + 4121/922 71 54

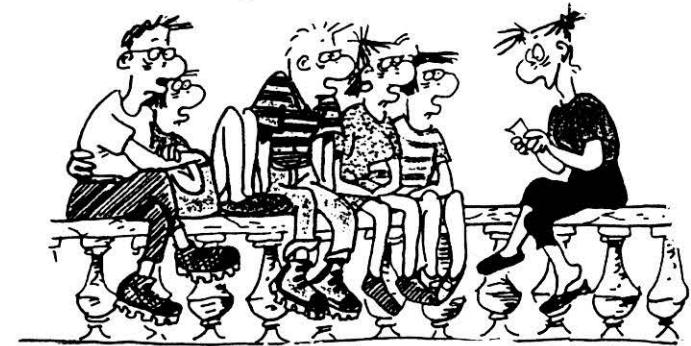
**Sablage, Micro-billage
sur Métal, Verre et Bois**

5

P H O T O
S T U D I O
C I N O

J.-F. GAILLOUD
GRAND-RUE 42
1820 MONTRÉUX
021. 963 15 54

OBJECTIF : Mise en place pour 1993 d'une commission "Projet local ..."



DONNEES : Je n'ai aucune expérience de direction de commission J.C.E.

Je suis depuis peu de temps dans la région, donc je connais peu les besoins locaux.

Toutefois quelques suggestions :

- manque d'une piste cyclable à Montreux,
- balisage d'un sentier nature à Clarens

Vos Réactions m'intéressent :

- d'autres membres font-ils le même constat ?
- avez-vous des idées sur les besoins locaux ?
- autres idées ?

EVALUATION :

Pourquoi ne pas en discuter à l'assemblée générale du 18 Juin ?

Merci de votre collaboration.

Colette DUMORTIER.





AU FIL DES ANNÉES

S'il est vrai que la Vérité sort toujours de la bouche des enfants, il n'en est pas moins exact que la Sagesse et la pondération sont l'apanage des Anciens, raison pour laquelle nous leurs ouvrons les colonnes de notre Potes cet été.

A l'origine de ce mini sondage, les réflexions parfois désabusées, et souvent empreintes de regrets de nos membres-candidats et nouveaux membres, laissant apparaître un malaise certain. L'impression de passer à côté de la JCE, de n'être ni intégrés, ni acceptés est souvent confortée par l'opacité des groupes d'amis déjà constitués.

Sous forme de trois axes de réflexion, nous avons contacté ceux-là mêmes qui semblaient jouir du privilège de vivre en parfaite symbiose avec la JCE. " Retraités " de notre OLM depuis peu, nous leurs avons demandé :

- qu'attendiez-vous de la JCE en y adhérant ?
- comment avez-vous vécu votre appartenance à notre OLM ?
- une fois sorti, quel bilan en dresser ?

Bernard Kraehenbuehl

né le 21 juillet 1951

15 années de JCE

Président en : 1982

Thème de présidence : présentation de candidature pour
Le Congrès National JCE de Montreux en 1984



Il n'est pas facile de résumer en quelques lignes, comme on me l'a demandé, près de 15 années passées au sein de la JVC Riviera.

Plutôt que de procéder à une longue et fastidieuse énumération de souvenirs, je me bornerai donc à citer les deux éléments qui, à mes yeux, ont été les plus enrichissants dans cette passionnante expérience.

Tout d'abord, j'ai pu vérifier pleinement la règle selon laquelle un groupe - quel qu'il soit d'ailleurs - ne nous apporte quelque chose de fort que si nous en faisons de même pour lui. A cet égard, je me souviens de mes dix-huit premiers mois de JCE comme d'un mauvais rêve, où, peu intégré, ne connaissant que très superficiellement les gens, ne trouvant aucune motivation dans le travail des commissions, j'étais à deux doigts de démissionner. Il a fallu le hasard (qu'on me demande d'entrer au Comité) et un peu de volonté aussi (que je passe par dessus mes réticences du départ) pour que les choses changent complètement. Dès cet instant, motivation et plaisir (cela va de pair) sont arrivés avec, en point d'orgue, la chance de pouvoir obtenir, préparer, organiser et vivre un Congrès national. Il va de soi que l'investissement personnel peut prendre toutes les formes imaginables, mon propos n'étant bien entendu pas de prétendre qu'une présence au Comité est la panacée universelle.

Le deuxième élément enrichissant que j'ai retiré de la JCE, c'est bien sûr et surtout l'amitié. Et ce n'est pas le hasard non plus si cette dernière est née et s'est solidifiée autour d'un projet pour lequel nous avons "mouillé notre chemise" et qui nous a soudés, soit le Congrès national de Montreux. A nouveau, ce n'est là qu'un exemple, chaque projet pouvant être porteur d'une même expérience.

Un petit regret tout de même, sous forme de mea culpa : l'amitié peut parfois être exclusive et égoïste, et je me fais de temps à autre le reproche - que j'adressais à mes prédécesseurs lors de mes premiers mois de Jeune Chambre - de n'avoir pas suffisamment recherché le contact, notamment avec les nouveaux membres.

Ma conclusion sera toute simple : puissent tous les membres trouver autant de plaisir à la Jeune Chambre que j'en ai eu moi-même.

Bernard Kraehenbuehl





LE PARTENAIRE DE TOUTE CONFIANCE

Agence générale de Vevey

André VAGO

Agent général

R. Simplon/Musée 2

1800 VEVEY

Tél.: 021/922.75.11

Veuillez faire appel aux services de

M. Eric GLAUSER

Inspecteur d'organisation

Ch. du Jordil 4
1807 BLONAY

Tél. : 021/943.19.35

Natél : 077/ 21.99.90

M. Willy GLAUSER

Conseiller en affaires d'entreprises

Case postale 22
1807 BLONAY

Tél. : 021/943.32.16

Natél : 077/ 22.01.50

JEUNE CHAMBRE ECONOMIQUE

POTES
CHAMBRE



NATIONAL 96

UNE OLM DYNAMIQUE

TIR



Le mot du président

PROPOSITION DE CANDIDATURE

à faire parvenir au comité

Nom : Siegrist

Prénom : Aloin

Année de naissance : 1960

Etat civil : marie

Domicile : Rte de St-Légier 8A - 1800 Vevey

Formation : expert-comptable diplômé

Fonction - position : sous-directeur, responsable adm. et finances

Entreprise : Miauton S.A. - Villeneuve

Hobbys éven. : lecture, sport, et famille

Montreux le 4 mai 1992

Parrain : Josiane Cordinaux-Pot



Au cours d'une séance avec quelques présidents d'OLM, nous nous sommes posé la question sur le rôle que pourrait jouer la Jeune Chambre Economique Suisse dans la conjoncture actuelle, en particulier par rapport à l'un de nos objectifs : "Contribuer à la résolution des problèmes économiques et d'intérêt public de la Communauté".

Car il est tout de même inquiétant de constater que la Suisse devra assurer la reconversion dans les années à venir d'environ 20'000 personnes actives dans la banque et 13'000 personnes dans le bâtiment, postes qui seront supprimés !!! (ceux-ci ne sont que quelques exemples)

Autant plus inquiétant que selon l'OFIAMI, 30 % de ces personnes sont sous qualifiée ou insuffisamment pour prendre rapidement une nouvelle voie professionnelle.

La formation professionnelle permet l'ascension sociale ! voilà un mythe américain qui ne manque pas de vérité. Nous pouvons toujours nous rassurer en nous rappelant que la qualité de l'enseignement des écoles américaines est généralement inférieure aux normes européennes !

Toutefois, il en résulte que maintenant comme au XIX siècle, des couches de la population entrent ou retournent peu formés sur le marché du travail, certains trouveront les moyens nécessaires pour réussir parfois de belles carrières; et les autres ?

Et les autres ? En France comme en Suisse, quels sont les offres de formation professionnelles ? De quels ressources financières disposons-nous pour nous reconverter ?

Et bien malheureusement, j'ai épluché ces derniers temps toutes les lois relatives à ces problèmes pour tenter de trouver un article favorisant la réorientation professionnelle.

Hélas, triste constat, rien, pas de prise en charge possible pour une nouvelle formation professionnelle !

Faut-il compter sur le système politique ? Ou ne serait-ce par là un super challenge pour la Jeune Chambre Economique Suisse ?

Philippe Dubois

La plupart des gens regardent les choses comme elles sont et se demandent : Pourquoi ?
Moi, je regarde les choses comme elles pourraient être et je me demande : Pourquoi pas ?

John Fitzgerald Kennedy



A méditer ...

OK
design

Olivier Küng

Fabrication de maquettes en 3 Dimensions
architecture, industrie et design
Tél. 021/963 05 92 - Fax 021/963 88 21



- **CHARPENTE**
Traditionnelle - Lamellé-collé -
Sous-toitures - Isolations - Escaliers
Pavillons préfabriqués
- **MENUISERIE**
Fenêtres bois / bois-métal
Agencements de cuisines
Toutes menuiseries soignées
- **PEINTURE**
Plâtrerie - Papiers peints
Isolation thermique de façades

bremons
S W I T Z E R L A N D

CH-1800 VEVEY
CHEMIN VERT 33
TEL. + 4121/921 02 44
FAX + 4121/922 71 54

Sablage, Micro-billage
sur Métal, Verre et Bois

5

P H O T O
S T U D I O
C I N O

J.-F. GAILLOUD
GRAND-RUE 42
1820 MONTRÉUX
021. 963 15 54



PROPOSITION DE CANDIDATURE

à faire parvenir au comité

Nom : VOGT

Prénom : DIDIER

Année de naissance : 2 juin 1960

Etat civil : marie

Domicile : Av. du Léman 10, 1814 La Tour-de-Peilz

Formation : ingénieur ETS

Fonction - position : indépendant

Entreprise : Oasisport

Hobbys éven. : squash - planche à voile

Travail le 7 nov. 1981

Parrain :

J.-F. GAILLOUD



*Dans l'entreprise
tous tirent à la même
corde, mais pas
toujours dans
la même direction.*

Quand ils entendent donner une orientation nouvelle à leur entreprise, les décideurs, de plus en plus, recourent aux conseils d'experts: des spécialistes de divers domaines tels que conseillers d'entreprises, fiscalistes, experts comptables, experts en étude de marché et en sondages d'opinions. Malheureusement, les solutions proposées se recoupent souvent, quand elles ne se contredisent pas. C'est pourquoi, ATAG Ernst & Young attache la plus grande importance au concept intégré et à la coordination efficace entre les diverses spécialisations. N'hésitez pas à nous en parler si les divergences, les pertes de synergie et les redondances vous déplaisent autant qu'à nous-mêmes.

 **ATAG ERNST & YOUNG**



JEUNE CHAMBRE ECONOMIQUE DE LA RIVIERA

Assemblée mensuelle du 18 juin 1992

18 heures

Le G.O. et les G.M. de notre gentille O.L.M. commencent à se retrouver sur les alpages dans un cadre idyllique, un lieu qui ne manque pas de raviver quelques souvenirs à bon nombre d'entre nous. C'est d'ailleurs l'occasion de voir le travail achevé pour ceux qui n'avaient pas pu assister au bouquet final, ainsi que pour les nouveaux membres.

18 heures 30

L'assemblée peut commencer avec un mot du président, suivi par le rapport d'activité de chaque responsable de commission. Ensuite, les points fixés à l'ordre du jour sont tous passés en revue. Je ne vais pas revenir sur chaque élément, mais j'ai pu noter une saine et énergique participation à l'évocation de certains sujets !

Subitement, alors que rien ne pouvait le laisser prévoir, Fabrice est pris d'un délire dit "du pyromane" et il nous a mijoté un de ces feux (de foyer, je le précise quand même) sans lequel un chalet de montagne ne mérite pas vraiment son appellation !

L'assemblée est close à 20 heures et nous avons passé aux choses moins sérieuses, mais tout aussi importantes au bon fonctionnement d'un Jaycee : l'apéro.

C'est pendant cette pose que nous arrive une tuile, et non des moindres ! Sur 6 bouteilles de gaz sensées durer au minimum six mois, et soi-disant contrôlées le lundi même, il n'y avait en fait que de quoi tenir jusque vers 20 h 30 ! Le meilleur moment : la nuit tombe (lumière), le repas va être servi (four + eau chaude pour la vaisselle, le café ...), le froid s'installe (chauffage).

Il s'en est suivi une série de téléphones avec les responsables de l'entretien. Devant leurs ardeurs, et comprenant que nous n'obtiendrons jamais de nouvelles bouteilles le soir même, nous avons composé avec ce qui restait sur place.

Merci en tout cas à celui qui s'occupe de nos destins d'avoir fait penser à acheter un lot de bougie au seul restaurateur de la région ouvert ce soir-là ! Grâce à lui nous avons pu manger aux chandelles.

Merci au traiteur d'avoir tout prévu depuis Montreux.
Grâce à lui nous avons pu manger chaud.

Merci à Fabrice d'avoir eut l'idée de faire du feu.
Grâce à lui nous avons eu chaud.

Bref, c'est sur cette scène, proche de celle de la Nativité vous en conviendrez, que je vous laisse en vous souhaitant à tous de bonnes vacances.



T. L.

L'esprit JCE existe, je l'ai rencontré !

Dans cette immense salle froide de Palexpo, l'ambiance est soudain montée tout comme les effluves culinaires des divers stands des OLM suisses.

Qui de la raclette à la fondue au vacherin, qui du pot-au-feu à la soupe de Kapel, en passant par le saucisson en croûte, n'a pu se réjouir d'appartenir à un mouvement qui sait allier les plaisirs de la nourriture à l'amitié et à la fête ?

En effet, c'est une expérience enrichissante que de partager l'enthousiasme de ces 2'000 délégués européens venus à Genève pour témoigner de leur engagement dans un mouvement au service des autres et qui savent encore faire la fête. Encore faut-il donner pour recevoir et donc provoquer le contact.

La commission "SWISSNIGHT" s'est constituée dans cet esprit de réussir sa soirée du 4 juin 1992 et l'objectif a été atteint. Les liens entre les membres de la commission se sont encore resserrés si tant était besoin et les tâches promptement, silencieusement et efficacement menées, car un seul leitmotiv nous motivait, l'amitié.

L'école de la jeune chambre, c'est cela : participer pour recevoir et la dimension que prennent les manifestations les plus importantes nous prouve que ce n'est pas du nombrilisme que d'appartenir à une OLM, mais bien plus; c'est s'ouvrir aux contacts et aux relations personnelles.

Un grand merci à nos sponsors :

Suter Viandes à Villeneuve
la Compagnie industrielle et commerciale du gaz, à Gevev
le Crédit Suisse, à Lausanne
la boulangerie L'asini, à Nyon



La qualité au service du consommateur

Depuis 1871, les maîtres-bouchers SUTER perpétuent une tradition de la qualité au service du consommateur. La meilleure viande, un savoir-faire légendaire, garantissent des produits toujours appréciés.

SUTER VIANDES SA, 1844 Villeneuve, 021/960 16 22



PROPOSITION DE CANDIDATURE

à faire parvenir au comité

Nom : NATIER
Prénom : PATRICK
Année de naissance : 3.3.58
Etat civil : CÉLIBATAIRE
Domicile : 5, RUE DE BRENT, 1907 BLONAY
Formation : GRAPHISTE - ILLUSTRATEUR
Fonction - position : INDÉPENDANT
Entreprise : -
Hobbys évent. : PEINTURE, MUSIQUE

Tenu tot le 29.10.91

Parrain : J.-F. GAILLOND



IMPRIMERIE Maitin

Avenue des Alpes 56-58
1820 Montreux
Tél. 021 / 963 11 41

Bornand Sports, une technicité de pro, pour les incorruptibles
du matériel sportif: le surf, le tennis, l'alpinisme...
Point de rencontre de la mode sportive.

Décrivez votre garde-robe

bornand
sports
sa

Rue du Théâtre 8, Vevey, tél. 921 58 91



Cuisiner, chauffer, laver, sécher:

le gaz peut tout faire



Compagnie Industrielle et Commerciale du Gaz SA, Vevey - Montreux





J.-J. FURST
Electricité - Téléphone

1815 CLARENS
Tél. 021/964 63 33

1800 VEVEY
Tél. 021/944 33 33

Concessions A et B des PTT
Concessions SRE - EEF - CVE

MORAZ
FRÈRES SA

Menuiserie - Agencements

Montreux - Av. Nestlé 1 - Tél. (021) 963 10 61

marbrerie
Smanio s.a. travaux en marbre pierre et granit

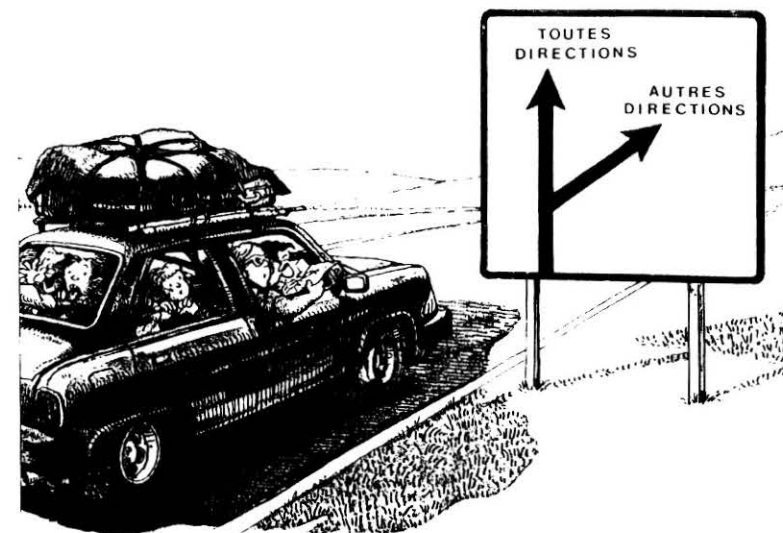
BUREAU et EXPOSITION
Rue Gutenberg 5
1800 VEVEY

Tél. 021/921 92 60
Fax 021/921 92 15



HUMOUR

Les Vacances... vues par Serre ...



DE LA PLACE POUR 100'000 ENTREPRISES

Plus connu sous le nom de " codes à barres ", le Code *EAN* se compose de 13 chiffres (8 pour les petits articles);

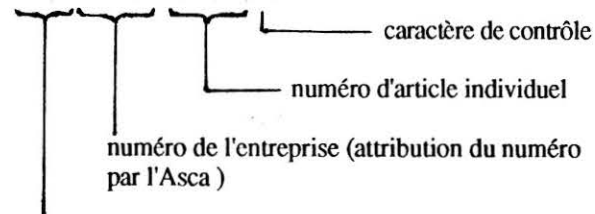
- les 2 ou 3 premiers sont les préfixes *EAN* attribués par l'association internationale *EAN* à l'organisation responsable, l'ASCA (76 = Suisse);
- les 5 suivants, le numéro d'entreprise distributeur ou fabricant, attribué par l'ASCA.

Cela revient à dire qu'en Suisse, il serait possible de répertorier 100'000 entreprises différentes'

- les 5 autres chiffres spécifient le numéro d'article défini par l'entreprise producteur ;
- le treizième enfin est un chiffre de contrôle.

Ean-Symbol, de 13 positions

(Numéro intégral)



Désignation du pays (76 pour la Suisse)

O.K.



CONGRES NATIONAL '96

Oui, un oui unanime pour que notre OLM présente sa candidature au mois d'octobre 1993 à Fribourg.

Certes, deux points importants sont à travailler : le thème et le budget. Je suis convaincu que chacun d'entre nous peut apporter sa contribution en énergie et en idées pour peaufiner ce deux éléments.

Une commission a été constituée pour plancher sur ce projet, personne ne le répètera assez, il ne s'agit pas uniquement du travail de quelques membres d'une commission, mais bien plus un travail d'entité; les membres de la JCE Riviera devront faire des concessions et des efforts tout particulier.

Pour poursuivre ce travail de préparation et remettre à la future présidente un dossier complet, il reste à :

1. Proposer un thème accrocheur et mobilisateur auquel toutes les OLM puissent s'identifier
2. Définir des budgets et des plans de financement les plus réalistes possible
3. Poser la trame de la logistique (accueil, hôtel, transport, repas...)
4. Prévoir l'animation
5. S'approcher des sponsors potentiels
6. Imaginer une structure de gestion de l'information

L'essentiel est que nous puissions compter sur la valeur des membres qui constituent actuellement cette commission Congrès '96, permettant ainsi d'assurer la continuité et le développement de ce projet.

Une chose est déjà certaine, les membres qui porteront ce projet à sa réalisation et à sa réussite pourront compter sur l'expérience et l'appui des plus anciens qui ont par le passé permis à l'OLM de la Riviera d'organiser le Congrès 1984.

Philippe DUBOIS

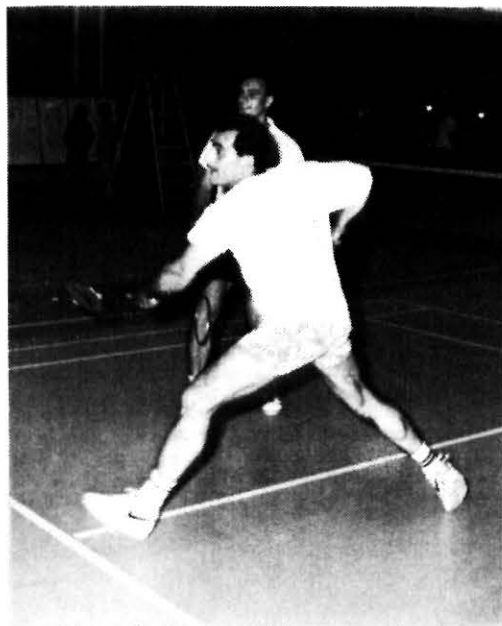


QUELQUES SOUVENIRS DE L'ASSEMBLEE MENSUELLE DU MOIS DE MAI ...



CERTAINS MEMBRES
MISENT SUR LE
STYLE ...

D'AUTRE SUR LA
FORCE ...



UNE IDENTIFICATION SANS MYSTERE

Dans la pratique, il s'agit d'un système qui permet d'identifier un article défini au moyen d'un dispositif de lecture optique à rayon laser connecté à un ordinateur, où sont mémorisés les désignations et prix exacts de chaque article. Les magasins doivent donc être équipés de caisses électroniques munies d'instrument de lecture pour décoder le code *EAN* par "scanning". Ce terme, emprunté à l'anglais, exprime "reconnaître" ou "saisir". Tel un palpeur, le rayon laser saisit le symbole à barre, reconnaît et déchiffre le code. Il mène les données acquises vers la mémoire d'un ordinateur du magasin ou intégré dans la caisse enregistreuse. L'article est ainsi enregistré et ses données (identification et prix) sont transférées à la caisse où elles apparaissent simultanément sur un écran de visualisation et sont imprimées sur le bon de caisse. Des indications claires et détaillées que le client reçoit sur son ticket, qui simplifient considérablement le contrôle de ses achats. En effet, grâce à ce procédé, il n'existe pas d'erreur d'enregistrement à la caisse où le service se voit accéléré, ce qui diminue le temps d'attente des acheteurs.

UNE ACTIVITE DE PARTENAIRES

L'application d'une gestion informatisée à l'aide du code *EAN* est en principe appropriée pour toutes les entreprises de détail et de l'alimentation et des articles d'usage courant. Ceci est valable tant pour les grands magasins et marchés à grande surface que pour des magasins de quartier, depuis quelques années, grâce au progrès rapide de l'électronique. Au nombre des avantages qui découlent du système figurent une meilleure adaptation de l'assortiment à la demande de la clientèle, le contrôle et la surveillance instantanée des stocks et l'établissement automatique de leur renouvellement. La planification de la finance s'établit sur base de chiffres exacts; le niveau de stock est optimum. De plus, la coopération entre l'industrie, les distributeurs et le commerce est améliorée par le flux d'information, l'unification du langage dû à l'accélération de la communication



KATAÏ

Ligne Rotin

Z. I. de Fenil "A" - 1804 Corsier-sur-Vevey
Jonction autoroutes N9 - N12, sortie Vevey
☎ 021.922.78.87 - Téléfax 021.921.23.56

GOUMAZ

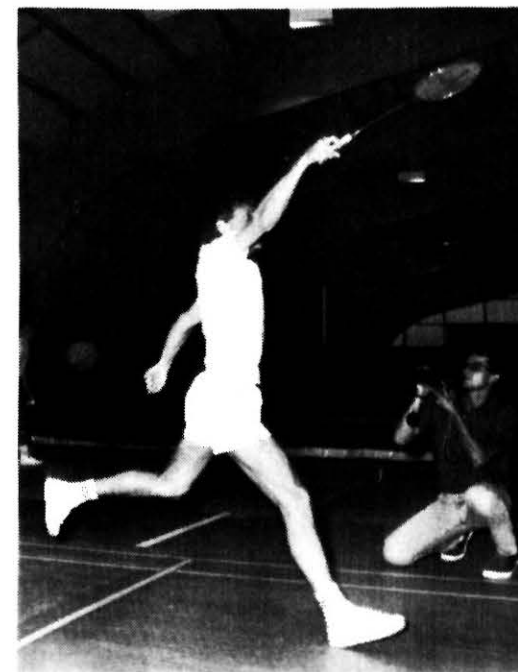
Maîtrises fédérales

Ferblanterie-Couverture
Sanitaire

Av. de Collonge 24
1820 Territet-Montreux
☎ 021/963 25 12



OU SUR LA LIGNE ...



ET VOICI LES GAGNANTS





CONSULTEZ VOTRE
BOTTE AUX LETTRES, OU LE RESPONSABLE ASS.MENS....



**NOUS SOMMES UNE
EQUIPE EXCEPTIONNELLE !**

Si par hasard vous nous démontriez le contraire, nous sommes prêts à nous couper le nez.



**Andreae
Volet SA**

Contremaîtres - Charpentiers
Brevet fédéral

1804 ST-LÉGIER
Zone Industrielle
Tel (021) 943 26 19



LE CODE A BARRES

OU

L'IDENTIFICATION DE L'ARTICLE EAN

Ces petits rectangles aux barres parallèles, foncées, aux espacements clairs de différentes largeurs et aux chiffres, énigmatiques pour le profane, on les retrouve de plus en plus, imprimés sur les emballages des produits de consommation. Et l'on comprend d'emblée qu'il s'agit là d'un code destiné à la saisie et au traitement des données des articles. Il est par contre plus difficile de réaliser qu'avec ces curieux petits rectangles s'amorce dans la gestion des magasins et la distribution des biens de consommation une révolution aussi importante que fut, voici quelques décennies, le passage vers le libre service.

Le code *EAN* (European Article Numbering ou en français, Numérotation Européenne des Articles) plus communément baptisé "code à barres". Il offre un certain nombre d'avantages à la clientèle : meilleure connaissance de ses goûts, partant de ses besoins, coupons de caisse clairs et détaillés, service accéléré.

AU-DELA DES FRONTIERES

C'est aux Etats-Unis, en 1973, que la numérotation unifiée (UPC) et univoque des articles a pris naissance. Dans le même dessein de créer un code international, différents pays d'Europe, dont la Suisse, ont entrepris des efforts analogues quelques années plus tard. S'accordant sur le système de la numérotation et sur l'expression par code à barres, la numérotation *EAN* est aujourd'hui répandue dans le monde entier. En Suisse, près de 80% des produits de l'assortiment de libre service sont actuellement munis de codes. L'effort considérable entrepris par les producteurs pour imprimer le code à barres *EAN* sur leurs articles a pour but de rendre possible (à différentes fins) au moyen d'un dispositif électronique, l'identification d'un numéro d'ordre, attribué à un objet, ceci par le truchement de ces codes à barres. Mais il est évident que des résultats ne peuvent être atteints que lorsque les magasins libre service équipent leurs points de ventes de lecteurs et autres appareils faisant partie du système. Aux Etats-Unis, les grandes surfaces sont déjà très nombreuses à bénéficier des avantages inhérents au code à barres. En Europe, le démarrage est plus lent. On dénombre quelques centaines d'application en Allemagne fédérale et quelques cas isolés en Suisse. Cependant, dans la mesure où l'impression de ces codes tend à se généraliser, de plus en plus de commerçants s'intéressent au système, qui nécessite des investissements élevés.





LE PARTENAIRE DE TOUTE CONFIANCE

Agence générale de Vevey

André VAGO

Agent général

R. Simplon/Musée 2

1800 VEVEY

Tél.: 021/922.75.11

Veillez faire appel aux services de

M. Eric GLAUSER

Inspecteur d'organisation

Ch. du Jordil 4
1807 BLONAY

Tél. : 021/943.19.35

Natel : 077/ 21.99.90

M. Willy GLAUSER

Conseiller en affaires d'entreprises

Case postale 22
1807 BLONAY

Tél. : 021/943.32.16

Natel : 077/ 22.01.50

JEUNE CHAMBRE ECONOMIQUE

POTES CHAMBRE



NATIONAL 96

UNE OLM DYNAMIQUE

TIR

Proposition de candidature



Le mot du président

Nom: BRIAUX
Prénom: Jean-Marie
Date de naissance: 7 avril 1959
Etat civil: marié (4 enfants)
Domicile: Chexbres
Formation: médecin-dentiste
Entreprise: Clinique Dentaire CDR S.A.
rue du Collège 3
Hobby: voile
Lieu et date: Vevey, le 5 octobre 1992
Parrain: Philippe Dubois

Quelques informations réjouissantes au sujet du Congrès national et européen 1992 à Genève.

Premièrement, il semblerait qu'après un bouclage intermédiaire des comptes, les chiffres soient dans le "noir". Le budget a été tenu, soit environ 1,3 million de francs. Le comité d'organisation annonce un bénéfice de 25'000 francs! Bravo à l'OLM de Genève! Encourageant pour notre OLM, qui devrait être de la partie pour l'organisation du congrès en 1996.

Deuxièmement, de nombreuses manifestations sont prévues en 1993, riches en idées et en activités. Notre présence et notre participation sont d'ores et déjà attendues, dans le but de renforcer notre rayonnement auprès des autres OLM par des contacts personnalisés.

Bien évidemment, je suis à nouveau obligé de taper sur le clou avec la très grosse "mailloche", en faisant remarquer que les nouveaux membres et membres candidats de la Riviera brillaient à nouveau par leur absence à l'assemblée générale du 3 octobre 1992.

D'autre part, chacun d'entre nous a pu lire dans la presse que la Fédération vaudoise de la JCE avait lancé, en date du 29 septembre 1992, le Prix JCE à l'innovation; par conséquent, je vous encourage à informer les membres du comité si, dans votre entourage, vous décelez des créateurs de produits ou d'entreprises qui sortent du commun, qui bien entendu correspondent à un besoin du marché (prix 30'000 francs).

A propos du Prix à l'innovation, M. Michel Graber de PROMOVE a présenté un exposé particulièrement percutant, retraçant la position des entreprises et de l'innovation dans le marché d'aujourd'hui et de demain. Félicitations pour la pertinence de notre sénateur. Un résumé de son intervention sera publié dans le prochain Pote.



Philippe Dubois

OCTOBRE 92

KATAÏ

ligne Pétin

Z. I. de Fenil "A" - 1804 Corsier-sur-Vevey
Jonction autoroutes N9 - N12, sortie Vevey
☎ 021.922.78.87 - Téléfax 021.921.23.56

GOUMAZ

Maîtrises fédérales

Ferblanterie-Couverture
Sanitaire

Av. de Collonge 24
1820 Territet-Montreux
☎ 021/963 25 12



PROPOSITION DE CANDIDATURE

à faire parvenir au comité

Nom : MONITION

Prénom : THIERRY

Année de naissance : 28.10.61

Etat civil : CÉLIBATAIRE

Domicile : AVENUE DE BELTONT 19 - MONTREUX

Formation : LICENCIÉ EN DROIT

Fonction - position : NOTAIRE ASSOCIÉ

Entreprise : ÉTUDE DES NOTAIRES PERRIN-MONITION

Hobbys évent. : MARCHE

Montreux le 7.07.92

Parrain : S. LABASTE.



Olivier Küng

Olivier Küng

Fabrication de maquettes en 3 Dimensions
architecture, Industrie et design
Tél. 021/963 05 92 - Fax 021/963 88 21



● **CHARPENTE**
Traditionnelle - Lamellé-collé -
Sous toitures - Isolations - Escaliers
Pavillons préfabriqués

● **MENUISERIE**
Fenêtres bois/bois-métal
Agencements de cuisines
Toutes menuiseries soignées

● **PEINTURE**
Plâtrerie - Papiers peints
Isolation thermique de façades

brema
S W I T Z E R L A N D

CH-1800 VEVEY
CHEMIN VERT 33
TEL. + 4121/921 02 44
FAX + 4121/922 71 54

Sablage, Micro-billage
sur Métal, Verre et Bois

5

P H O T O
S T U D I O
C I N O

J.-F. GAILLOUD
GRAND RUE 42
1820 MONTREUX
021 963 15 54



RALLYE JCE 1992



Le 27 juin dernier, la commission "sports et loisirs" vous concoctait un rallye d'enfer. Le soleil était de la partie et c'est à 9h30 que 26 adultes et 20 enfants se retrouvaient au parking de la Saussaz. Dernière formation des équipes et ce sont 8 voitures qui se préparent à affronter ce grand moment culturel.

Des énigmes dignes de Conan Doyle, des jeux d'adresse et des épreuves sportives du plus haut niveau ont provoqué chez certains un début de méningite aiguë, mais la perspicacité des équipages permit à tout le monde de trouver son chemin. Enfin presque, n'est-ce pas Claude-Alain!





Le parcours du rallye s'étalait de Blonay aux Pléiades pour se terminer au chalet du ski-club de Blonay gracieusement mis à notre disposition.

L'apéro d'arrivée, fort apprécié d'ailleurs, nous a permis d'attendre les retardataires, et s'est suivi de délicieuses grillades préparées par Claude Gex, le tout arrosé comme il se doit.

La proclamation des résultats, dans une ambiance torride et délirante, vit monter sur la plus haute marche du podium l'équipage formé de Viviane Moine et Juanita Stemmer. Nos plus vives félicitations à cette équipe féminine qui a su déjouer avec brio toutes les épreuves de ce rallye.



JOURNAL DE LA JCE LAUSANNE

L'OLM DE LAUSANNE SE REJOIT DE VOUS LIRE DANS SON JOURNAL ET DE DECOUVRIR AINSI UN PEU NOS ACTIVITES.



POUR TRANSMETTRE VOS ARTICLES ADRESSEZ-VOUS A :

PASCAL UDRY
RUE DE LA BLANCHERIE 17

1022 CHAVANNES - RENENS



ANCIEN

- Le critère d'indépendance des réviseurs n'est pas fixé.
- Obligation de dénonciation limitée.
- L'organe de contrôle a une responsabilité solidaire et illimitée.

NOUVEAU

- Le réviseur doit être absolument indépendant et ne pas effectuer de travaux qui seraient incompatibles avec son mandat de vérification.
- En cas de surendettement manifeste, l'organe de révision doit en informer le juge si le conseil d'administration omet de le faire.
- La responsabilité solidaire a été atténuée l'organe de révision ne répond plus solidairement pour tout le dommage. La responsabilité de l'organe de révision ne s'étend plus que jusqu'à concurrence du dommage causé par sa propre faute que l'on peu lui imputer en raison des circonstances.



Le classement s'établit comme suit :

- (1) Viviane Moine et Juanita Stemmer
- (2) famille Laedermann
- (3) famille Cardinaux-Pot
- (4) famille de Lattre
- (5) famille Holzeisen
- (6) famille Tille
- (7) famille Auricchio
- (8) famille Herrmann

Encore un grand merci aux conjoints de la commission "sports et loisirs" qui ont permis, grâce à leur aide, le parfait déroulement de cette journée.

Tous ensemble nous nous réjouissons d'ores et déjà de vivre la prochaine édition, mais cette fois-ci en tant que participants!

Votre commission "sports et loisirs"



**NOUS SOMMES UNE
EQUIPE EXCEPTIONNELLE!**

Si par hasard vous nous démontriez le contraire, nous sommes prêts à nous couper le nez



**Andreae
Volet SA**

Contremaîtres - Charpentiers
Brevet fédéral

1804 ST-LEGIER
Zone Industrielle
Tel : 02119432619





J.-J. FURST

Electricité - Téléphone

1815 CLARENS
Tél. 021/964 63 33

1800 VEVEY
Tél. 021/944 33 33

Concessions A et B des PTT
Concessions SRE - EEF - CVE



Menuiserie - Agencements

Montreux - Av. Nestlé 1 - Tél. (021) 963 10 61

marbrerie
Smanio s.a. travaux en marbre pierre et granit

BUREAU et EXPOSITION
Rue Gutenberg 5
1800 VEVEY

Tél. 021/921 92 60
Fax 021/921 92 15



ANCIEN

- Les réserves latentes sont autorisées.
- L'annexe aux comptes annuels n'existe pas.

NOUVEAU

- L'annexe au bilan devra mentionner précisément dans quelle mesure le résultat économique a été influencé par la dissolution de réserves latentes.
- L'annexe aux comptes annuels doit faire état :
 - du montant global des actifs mis en gage ou cédés pour garantir les engagements de la société,
 - des actifs sous réserve de propriété,
 - des dettes découlant de contrats de leasings,
 - des participations substantielles,
 - des réévaluation,
 - des engagements vis-à-vis des institutions de prévoyance,
 - de la dissolution de réserves latentes.

ORGANE DE REVISION

- L'inscription au registre du commerce n'est pas requise.
- L'organe de révision doit être inscrit au Registre du commerce.
- Les compétences et qualifications de l'organe de révision ne son pas précises.
- Le réviseur doit être capable d'effectuer sa tâche auprès de la société à contrôler. Lorsqu'il s'agit de sociétés publiques, le réviseur doit avoir des connaissances professionnelles particulières. Les révisions de telles sociétés ne peuvent être en principe effectuées que par des experts comptables diplômés sur le plan fédéral ou des réviseurs présentant le même degré de qualification.



JEUNE CHAMBRE ECONOMIQUE DE LA RIVIERA

* * * *

ANCIEN

- La valeur nominale minimale par action est de Fr. 100.--.
- Examen des apports en nature et reprise de bien non prévus.

NOUVEAU

- La valeur nominale minimale par action est de Fr. 10.--.
- Les fondateurs ont l'obligation dans un rapport écrit, d'indiquer la nature et l'état des apports et/ou des reprises de biens, ainsi que les éléments et leur appréciation.

ASSEMBLEE GENERALE ET INFORMATION

- La convocation à l'assemblée générale se fait dans les 10 jours.
- Le conseil d'administration met à disposition des actionnaires, le bilan et le compte de résultat.
- La convocation à l'assemblée générale se fait dans les 20 jours.
- Outre les documents connus jusqu'à ce jour, la remise d'une annexe détaillée au bilan, les comptes de groupe pour les sociétés soumises, une structure détaillée sont dès lors à disposition des actionnaires.

COMPTE ANNUELS

- La structure des comptes annuels n'est pas précisée dans la loi.
- Réévaluation non prévue.
- Structure minimale pour le bilan et le compte de résultat,
- Si la moitié du capital-actions et des réserves n'est plus couverte par suite d'une perte reportée au bilan, les immeubles ou les participations dont la valeur réelle dépasse le prix d'acquisition ou le coût de revient peuvent être réévalués au plus jusqu'à concurrence de cette valeur, afin d'équilibrer un bilan déficitaire. (L'organe de révision atteste par écrit que les conditions générales sont remplies.

Les Commissions :

Assemblée mensuelle et œnologique vous convoquent pour l'assemblée mensuelle du

JEUDI 29 OCTOBRE 1992

Lieu : Caveau des Echarpes Blanches à Clarens à 18h30 (Voir croquis)

Programme : CONNAISSONS-NOUS LES VINS DE BORDEAUX ?

Explications données par Mme Michelle DISERENS sur :

- l'histoire
- la géographie
- les cépages
- la vinification

suivra une dégustation de quelques bons crus.

Repas : Il est prévu dans le caveau.

Dégustation des vins suivie de plats de jambon cru, de viande séchée, fromages et accompagnements divers.

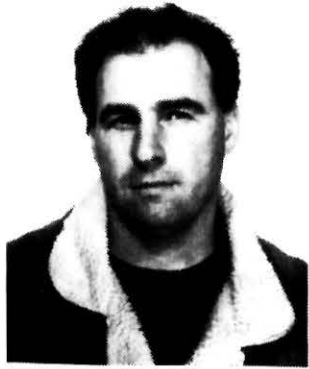
Le prix sera d'env. Fr. 45.-- par personne (selon le nombre de participants) dégustation et vins compris

Inscription : par retour du courrier, au moyen du bulletin ci-dessous, à l'adresse suivante :

CONSOLE Toni, Rue Byronne 20, 1800 VEVEY
Tél. 021/921.15.09 Fax. 021/921.47.09

Au plus tard pour le 19 octobre 1992.





JEUNE CHAMBRE ECONOMIQUE

Monsieur Olivier Lauffer est né le 2 septembre 1958 à Vevey. Il a suivi ses écoles à Montreux puis à la Tour-de-Peilz. Il connaît donc la Riviera, il était sur les bancs de l'école avec Monsieur Jean-Etienne Holzeisen. Puis il a suivi une formation professionnelle d'installateur sanitaire. Un stage d'un an en Allemagne dans la profession. Retour en Suisse, mariage, deux enfants, une passion pour les chevaux.

Quelques questions à notre secrétaire :

- Couleur préférée : Vert
- Vin : Bourgogne
- Plat : Langouste grillée
- Sport : Equitation
- Film : Midnight Express
- Acteur : Gérard Depardieu, Dustin Hofmann
- Actrice : Emmanuelle Beart
- Ville : San Francisco
- Livre : Le livre de la jungle
- Club service : Jeune Chambre Economique
- Fleur : Rose
- Musique : Tout sauf le jazz
- Proverbe : Qui a bu, boira
- Passion : La pêche
- Son rêve : Gagner 6 millions à la loterie



NOUVEAU DROIT DE LA SOCIETE ANONYME

Après une période de plus de vingt ans, le nouveau droit des sociétés anonymes est entré en vigueur le 1er juillet 1992 après son acceptation par les Chambres fédérales en octobre 1991 et l'expiration le 13 janvier 1992, du délai référendaire.

Ce nouveau droit répond au souci du législateur de renforcer la protection des actionnaires, d'améliorer la transparence, de redéfinir les tâches des organes des sociétés anonymes et de faciliter l'acquisition de capitaux. De plus, il y a lieu également de considérer que bon nombre des dispositions nouvelles sont d'ores et déjà harmonisés avec le droit de la Communauté européenne.

Nous donnons d'abord les dispositions nouvelles impliquant la société anonyme de "Monsieur tout le monde".

ANCIEN

NOUVEAU

CAPITAL-ACTIONS

Capital minimum : Fr. 50'000.--
dont 20 % au minimum sont versés
mais dans chaque cas, Fr. 20'000.--

Capital minimum : Fr. 100'000.--
dont 20 % au minimum sont versés
mais dans chaque cas, Fr. 50'000.--

Les sociétés créées après le premier janvier 1985 disposent de 5 ans, c'est-à-dire jusqu'au 30 juin 1997 pour s'adapter à cette règle et augmenter leur capital en proportion. Les sociétés créées après le premier janvier 1985 en sont exemptées.



*Dans l'entreprise
tous tirent à la même
corde, mais pas
toujours dans
la même direction.*

Quand ils entendent donner une orientation nouvelle à leur entreprise, les décideurs, de plus en plus, recourent aux conseils d'experts: des spécialistes de divers domaines tels que conseillers d'entreprises, fiscalistes, experts comptables, experts en étude de marché et en sondages d'opinions. Malheureusement, les solutions proposées se recoupent souvent, quand elles ne se contredisent pas. C'est pourquoi, ATAG Ernst & Young attache la plus grande importance au concept intégré et à la coordination efficace entre les diverses spécialisations. N'hésitez pas à nous en parler si les divergences, les pertes de synergie et les redondances vous déplaisent autant qu'à nous-mêmes.

 **ATAG ERNST & YOUNG**



Ses motivations pour la Jeune Chambre Economique : Faire au minimum cinq ans de secrétariat.

Que penses-tu du comité en place ?

Je pense sincèrement que c'est un des meilleurs que nous ayons eu depuis de nombreuses années. Les absences sont quasiment inexistantes.

Quel conseil donnes-tu à un candidat ?

S'investir au maximum afin de se faire apprécier et accepter chacun comme il est, dans le but de s'intégrer facilement.

Que penses-tu d'un congrès à Montreux ?

C'est un challenge qui sera difficile à mener mais rien n'est impossible, vu la qualité des membres et de l'engagement que l'on peut attendre de chacun.

L'union fait la force.

* * * * *



PRIX A L'INNOVATION

De l'importance de l'innovation

Par Michel GRABER
Délégué aux affaires économiques de PROMOVE
Invité officiel
Sénateur et ex-président national

"Ne rien faire de faux équivaut à faire quelque chose de totalement inutile".

Si cette entrée en matière peut paraître quelque peu saugrenue, elle donne le ton d'un comportement nouveau que nous devrions à l'avenir adopter et qui trancherait fortement avec ce que l'on a trop souvent entendu dire en Suisse : "nous avons toujours fait comme ça et ça a bien marché !"

Si la compétitivité dépend de la capacité de l'industrie d'innover, l'innovation, elle, découle de la diversité et des échanges. C'est rarement une idée de génie qui vient comme ça brusquement. A de rares exceptions près, l'innovation est le résultat d'un effort d'imagination inhabituel. Il implique à la fois le goût du risque et le goût du travail. Innovation et changement sont étroitement associés, mais le changement peut paraître un acte peu naturel aux entreprises qui vont bien.

Si dans les périodes de transition de la fin des XVIIIe et XIXe siècles, les Suisses étaient audacieux, curieux, ouverts aux autres, notre pays est maintenant presque en fin de liste au niveau du potentiel d'innovation. On n'aime plus trop bouger et l'on a tendance à croire en une nouveauté qu'après l'avoir longuement expérimentée. Par ailleurs, l'environnement interne d'une entreprise fonctionne en général comme un système de défense immunitaire qui isole et rejette les individus qui auraient des idées "différentes", hostiles en quelque sorte et susceptibles de modifier, soit le management, soit le produit.

L'atout principal pour l'innovation est, et demeure, la liberté d'entreprendre. Il faut donc une grande ouverture d'esprit, de la flexibilité, de la mobilité et de l'aptitude au changement. Etre innovateur, c'est être à l'écoute du marché, prêt à anticiper le changement et à saisir les opportunités.



PETITION POUR LES DROITS DES GENERATIONS FUTURES



La surpopulation et le débordement des activités humaines font peser une terrible menace sur notre descendance.

La Déclaration des droits de l'homme, qui proclame la liberté et l'égalité de tous, a deux siècles. Ce texte magnifique ne suffit plus.

Nous exigeons que soient solennellement déclarés les droits des générations futures afin que tous les hommes héritent d'une planète non contaminée où toutes les formes de vie puissent s'épanouir.


Jacques-Yves Cousteau


Jean-Michel Cousteau

En signant la pétition d'Equipe Cousteau, je demande au Conseil Fédéral et à ses membres d'exercer toute leur influence pour que la Déclaration des droits des générations futures soit prise en compte par les Nations-Unies.

DROITS DES GENERATIONS FUTURES

Article 1
Les générations futures ont droit à une Terre indemne et non contaminée : elles ont le droit de jouir de cette Terre qui est le support de l'histoire de l'humanité, de la culture et des liens sociaux assurant l'appartenance à la grande famille humaine de chaque génération et de chaque individu.

Article 2
Chaque génération, recevant en héritage partiel le domaine Terre, a un devoir d'administration vis-à-vis des générations futures : elle doit empêcher toute atteinte irréversible à la vie sur Terre, ainsi qu'à la liberté et à la dignité de l'homme.

Article 3
Chaque génération a donc pour responsabilité essentielle, afin de préserver les

droits des générations futures, de surveiller de façon attentive et constante les conséquences du progrès technique susceptibles de nuire à la vie sur Terre, aux équilibres naturels et à l'évolution de l'humanité.

Article 4
Les mesures appropriées seront prises dans tous les secteurs, y compris l'enseignement, la recherche et la législation, pour garantir ces droits et veiller à ce qu'ils ne soient pas sacrifiés à des impératifs de facilité ou de convenance immédiate.

Article 5
Les gouvernements, les organisations non-gouvernementales et les individus sont donc appelés à mettre en oeuvre ces principes en faisant preuve d'imagination, comme s'ils se trouvaient face à ces générations futures dont nous voulons définir et défendre les droits.



les méthodes de culture traditionnelles. A l'origine de cet effort d'imagination, il n'y avait ni plus ni moins que des conditions climatiques défavorables. La Hollande possède par ailleurs quatre instituts de recherche actifs dans l'étude de la culture des fleurs, des techniques d'emballage, d'expédition et de conservation.

La corrélation entre le développement d'un produit et les besoins du marché, les tendances, voire les traditions développées au niveau national, est étonnante et parfois impressionnante.

Revenons très rapidement au Japon pour ce qui est de l'histoire du télécopieur (ou fax). La position dominante du Japon découle d'un besoin. Nulle part ailleurs, dans le monde, la demande n'a été aussi vitale. Inventé, à l'origine, en Grande-Bretagne, au XIXe siècle, avant d'être commercialisé par Xerox, le fax, pour la plupart des autres pays du monde bien équipés en télex, était resté une curiosité. Les Japonais, quant à eux, n'utilisaient pas de télex, écrivaient à la main et avaient par conséquent besoin d'une technologie appropriée.

On pourrait encore citer le cas des Etats-Unis, leader mondial dans la technologie d'extraction du pétrole. La raison en est fort simple. A force de creuser des trous un peu partout, les entreprises à la recherche de nouveaux gisements, sont astreintes à forer plus profondément, dans le sable et dans la roche, d'où la nécessité d'améliorer constamment le know-how.

La liste pourrait être longue d'exemples d'innovation découlant d'une forte demande, voire d'une tradition, de l'obligation d'améliorer un produit, de le rendre sophistiqué face à une concurrence toujours plus forte et toujours plus féroce. Ces exemples démontrent par ailleurs très clairement qu'un pays ou une nation, à force d'imagination, c'est-à-dire de goût du risque allié au goût du travail, peut être innovateur.

Pour reprendre la citation de Walt Disney que M. Daniel Borel rappelle dans son récent exposé, à l'occasion de la remise du grade de "docteur honoris causa" que lui a décerné l'EPFL :

"If you can dream it, you can do it."

Le mot de la fin sera donc celui de l'introduction :

"Trompez-vous, mais n'hésitez pas!"



Accepter le risque, c'est accepter que chaque idée comporte une chance de réussite mais aussi un risque d'échec, sans quoi elle ne serait pas nouvelle. Dans ce sens, seule une "grande confiance venant d'en haut", c'est-à-dire du management, peut donner ce climat de confiance et de sécurité dont chacun a besoin pour dépasser ses limites.

Ainsi, d'après Reinhard K. Sprenger, spécialiste du développement personnel et de la formation du management, le nouveau mot d'ordre des managers du renouveau, à l'adresse de leurs collaborateurs, devrait être :

"Trompez-vous, mais n'hésitez pas !".

Comment vient l'innovation ? Différentes explications sont données :

- Un premier courant impute au marché l'impulsion décisive pour l'avènement d'une innovation, c'est-à-dire à des facteurs extérieurs à l'entreprise. Selon cette optique, si le marché n'est pas demandeur, l'innovation n'a aucune chance.

- Un autre courant d'inspiration shumpeterienne, attribuée à l'entrepreneur et à l'entreprise (soit à des facteurs internes) le mérite principal de l'innovation.

- Un troisième courant définit l'innovation comme une véritable interaction entre le marché et l'entreprise en vue du changement technique.

Il semble qu'en réalité, dans le 80 % des cas, il s'agisse d'une interaction avec le marché qui impose l'innovation.

Il est par conséquent nécessaire de rechercher l'excellence, à partir du développement et jusqu'au service après vente. Beaucoup de telles méthodes ont été inventées aux Etats-Unis, appliquées au Japon, mais ignorées en Europe. La grande flexibilité qui existe aux Etats-Unis en matière d'emploi, l'ouverture d'esprit et la tolérance qui leur sont propres, la liberté d'entreprendre et la libre circulation des cerveaux - qui est la condition sine qua non du développement - tous ces éléments font que les Etats-Unis restent le numéro un mondial incontesté de la recherche-développement.

L'innovation résulte généralement d'une pression, d'une nécessité, voire d'un climat d'adversité. Comme le dit très justement M. Daniel BOREL, directeur de LOGITECH SA, innovateur par excellence, "il est vital d'être le premier et de courir plus vite que ses concurrents, sous peine d'être rattrapé et dépassé".



IMPRIMERIE main

Avenue des Alpes 56-58
1820 Montreux
Tél. 021 / 963 11 41

**Bornand Sports, une technicité de pro, pour les incorruptibles
du matériel sportif: le surf, le tennis, l'alpinisme...**

Point de rencontre de la mode sportive.

**bornand
sports**
sa

Décrisppez votre garde-robe

Rue du Théâtre 8, Vevey, tél. 921 58 91



Ainsi, les Japonais sont passés maîtres dans l'art de l'innovation en combinant au mieux des inventions techniques ou technologiques connues et en réussissant à proposer des articles nouveaux et attrayants. Le walkman, par exemple : tous les éléments technologiques de base existaient depuis longtemps, mais ce sont eux, les Japonais qui l'ont conçu.

Le fait d'être un groupe d'îles, sans ressources naturelles, a implicitement plutôt servi le Japon qu'il ne l'a desservi. En effet, cette situation l'a obligé à être innovateur.

Autre exemple de la stratégie japonaise : les entreprises américaines de produits électroniques de consommation, en proie à un coût de main-d'oeuvre élevée avaient choisi de ne pas modifier leurs produits et systèmes de production, mais de déplacer celles de leurs activités qui faisaient appel à une forte main-d'oeuvre vers Taïwan et d'autres pays du continent asiatique. Leurs concurrents japonais, confrontés à une sévère concurrence interne, ont profité de cette opportunité et choisi d'automatiser ces mêmes activités pour en diminuer les coûts, produire avec moins de composants et augmenter la qualité et la fiabilité. Rapidement, ces mêmes entreprises japonaises sont allées installer leurs usines de montage aux Etats-Unis, précisément là où les Américains avaient retiré les leurs.

Les besoins d'un pays ou d'une nation peuvent parfois être anticipés par l'analyse des valeurs politiques.

Ainsi, la Suède s'est intéressée depuis fort longtemps aux problèmes des handicapés, ce qui fait que l'industrie s'est focalisée sur des produits répondant à ces besoins-là.

Prenons le cas du Danemark : dans ce petit pays de moins de 6 mio d'habitants, deux hôpitaux sont entièrement consacrés au traitement des diabétiques et à la recherche s'y rapportant. Il n'est dès lors pas étonnant d'apprendre que le Danemark occupe une position de leader mondial dans l'exportation de l'insuline.

Restons dans les pays nordiques et citons le cas de la Hollande qui est le plus grand exportateur de fleurs coupées. Il est intéressant de savoir que la demande de fleurs fraîches est, par tradition, très importante en Hollande. Quand bien même le climat néerlandais, froid et humide, n'est vraiment pas favorable à la culture des fleurs (pas plus que ne le serait celui de la Grande-Bretagne d'ailleurs), il a fallu innover afin d'être en mesure de répondre à la demande, c'est-à-dire faire preuve d'imagination et inventer des techniques de culture différentes. C'est ainsi qu'ont été développées les cultures sous serres, chauffées au moyen de gaz naturel, ce dernier ne faisant pas défaut. Très rapidement, cette technique a non seulement permis de produire à une large échelle mais également de développer de nouvelles variétés, impossibles à obtenir par





LE PARTENAIRE DE TOUTE CONFIANCE

Agence générale de Vevey

André VAGO

Agent général

R. Simplon/Musée 2

1800 VEVEY

Tél.: 021/922.75.11

Veillez faire appel aux services de

M. Eric GLAUSER

Inspecteur d'organisation

Ch. du Jordil 4
1807 BLONAY

Tél. : 021/943.19.35

Natel : 077/ 21.99.90

M. Willy GLAUSER

Conseiller en affaires d'entreprises

Case postale 22
1807 BLONAY

Tél. : 021/943.32.16

Natel : 077/ 22.01.50

JEUNE CHAMBRE ECONOMIQUE

POTES CHAMBRE



NATIONAL 96

UNE OLM DYNAMIQUE

TIR

CONGRES NATIONAL

NATIONALKONGRESS
CONGRESSO NAZIONALE
CONGRESS NAZIUNEL

1993

FRIBOURG

7 - 10 OCTOBRE

SPONSORS PRINCIPAUX



SUBARU

HENRIEZ



Société de
Banque Suisse

TOSHIBA
FOTOKOPIERER
+ TELEFAX

JEUNE CHAMBRE
ECONOMIQUE
FRIBOURG
Case postale 454
1701 Fribourg



Nous voulons tous apprendre !

Selon notre devise "Apprenez-nous / Apprenez-leur", voici comment participer au thème national 1993:

1. APPRENEZ-NOUS !

Venez à Fribourg apprendre quelque chose aux congressistes ! Organisez un atelier de travail sur un thème de votre choix, par exemple

- culinaire
- artistique (peinture, musique, etc.)
- professionnel (management, morpho-physionomie, etc.)
- santé (acupressure)
- ludique ...
- etc.

Tous les sujets peuvent être abordés ... et surtout avec originalité.

Votre atelier de travail sera ouvert à tous les Jaycees suisses. Nous nous occuperons des inscriptions et vous mettrons gratuitement à disposition des salles équipées avec le matériel de base (pupitres, chaises, tableau, rétro projecteur).

Les ateliers se dérouleront le samedi matin à l'Université de Fribourg, centre du congrès.

Marche à suivre :

1. Vous choisissez un sujet, la manière de le traiter et le/les animateurs
2. Vous nous communiquez ces informations au moyen du bulletin d'inscription ci-joint.
3. Nous sélectionnons les sujets afin d'éviter les doublets.
4. Nous transmettrons à toutes les OLMs le programme détaillé des ateliers de travail avec bulletin d'inscription pour chaque Jaycee.
5. Nous vous attribuerons une salle en fonction de vos besoins et du nombre d'inscriptions à votre atelier.
6. A vous de jouer ... apprenez-nous !

2. APPRENEZ-LEUR !

Profitez de l'année 1993 pour

- donner l'occasion aux membres de votre OLM de se former sur des sujets intéressants et originaux.
- encourager des actions de formation dans votre région.



Le mot du président

Sans aucune coloration politique, sans vouloir forcer la main à quiconque d'entre vous, je souhaiterais tout de même rendre attentif chaque membre de chaque OLM sur l'importance des prochaines votations du 6 décembre.

Clairvoyant, il faut l'être, certes, car les "saignements" de certains milieux professionnels ne sont pas encore terminés, et dans cette perspective, comment décongestionner, par exemple, le marché de l'emploi? (Encore une fois, mais la dernière, c'est promis!).

Outre la création d'entreprises et les réinvestissements provenant du tissu économique, je citerai quelques autres réflexions.

La Suisse manque de certaines compétences professionnelles (en termes de métiers, alors qu'à l'étranger, elles sont en surnombre). Une excellente raison pour exporter et importer notre "matière grise" plus librement! Et allons faire des expériences sur des terrains nouveaux!

Une étude récente du professeur Hauser (université de Saint-Gall), mandaté le printemps dernier par le Conseil fédéral, prouve que par l'intégration de la Suisse à l'EEE, notre produit intérieur brut (PIB) augmentera de 4-6% dans les dix prochaines années. Cette augmentation d'environ 17 milliards de francs touchera directement l'emploi et les salaires, création de nouveaux emplois, augmentation de certains salaires et stagnation de ceux qui étaient surfaits durant cette dernière décennie. Des effets concrets et mesurables, donc à ne pas négliger.

Une augmentation du chômage pour les travailleurs suisses? Oui, et inévitablement, pour atteindre un 10% (quoique nous y soyons déjà!) et par la suite une stabilisation à environ 3%, en partie grâce à cette augmentation du PIB.

Certains d'entre nous craignent-ils une trop forte immigration? Des craintes infondées, lorsqu'on sait que la libre circulation des travailleurs ne peut se faire qu'à condition que la personne soit en possession d'un contrat de travail. Et d'autre part, la Confédération disposerait jusqu'en 1998 d'un droit de limitation à l'immigration (régulation des migrations)...

Dumping dans les salaires? Comment un étranger pourrait-il accepter un salaire plus bas qu'un citoyen suisse, puisque le coût de la vie sera identique pour lui... Et puis les syndicats, les conventions collectives sont de bons systèmes d'autorégulation.

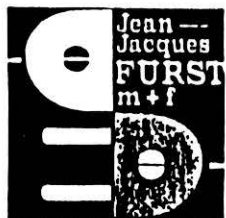
Durant cette période transitoire de cinq ans, nos autorités seront dans l'obligation de mettre sur pied un processus de reconversion professionnelle, en particulier pour les ouvriers (suisses) du bâtiment que nous avons exploités pendant de nombreuses années et qui aujourd'hui se retrouvent sans emploi!

En tous les cas, un changement fondamental de nos mentalités, de la gestion de nos entreprises et de nos structures est obligatoire. Car nous ne vivons pas une véritable crise économique, mais bien plutôt une crise structurelle.

Pour conclure, la participation de la Suisse à l'EEE est un passage obligé. Nous ne sommes pas au bout de nos difficultés, les "saignements" à venir sont le "prix à payer" pour relancer notre économie.

Philippe DUBOIS





J.-J. FURST
Electricité - Téléphone

1815 CLARENS
Tél. 021/964 63 33

1800 VEVEY
Tél. 021/944 33 33

Concessions A et B des PTT
Concessions SRE - EEF - CVE



Menuiserie - Agencements

Montreux - Av. Nestlé 1 - Tél. (021) 963 10 61

marbrerie
Smanio s.a. travaux en marbre pierre et granit

BUREAU et EXPOSITION
Rue Gutenberg 5
1800 VEVEY

Tél. 021/921 92 60
Fax 021/921 92 15



Thème national 1993
LA FORMATION



CONGRES NATIONAL

NATIONALKONGRESS
CONGRESSO NAZIONALE
CONGRESS NAZIUNEL

1993

FRIBOURG
7 - 10 OCTOBRE

Quelques idées :

- organisation de cours (par exemple: INTERCADRES)
- expérience concrète dans une école
- échange d'apprentis, de stagiaires (linguistique, technique)
- réinsertion des chômeurs
- utilisation et valorisation des cadres retraités
- création d'un règlement d'apprentissage
- etc.

Venez à Fribourg et montrez-nous votre action concrète de formation. Pour cela, réservez un stand qui vous permettra de faire partager vos expériences. Faites-nous profiter de vos acquis !

3. IMAGINEZ !

Laissez courir votre imagination sur le thème de la formation et présentez-nous vos réflexions.

Quelques suggestions :

- quelle école pour vos enfants ?
- la compétition à l'école
- une éducation nationale pour la Suisse
- la formation autodidacte: ses possibilités, ses valeurs
- la reconnaissance des acquis
- longues études ou apprentissages ?
- etc.

Outre la possibilité d'utiliser un stand à Fribourg (réservez-le rapidement, svp.) pour faire connaître le résultat de vos travaux, pensez également à la manière de promouvoir plus largement vos idées.

Pour tous renseignements complémentaires:

Marie-Claude Limat Rte des Pommiers 18, 1723 Marly, tél. 037 / 46 54 03
Transition SA, tél. 037 / 81 41 71, Fax 037 / 22 77 19

Bertrand Coquoz Rte de Villars 9, 1700 Fribourg, tél. 037 / 24 37 68



Olivier Küng

Olivier Küng

Fabrication de maquettes en 3 Dimensions
architecture, Industrie et design
Tél. 021/963 05 92 - Fax 021/963 88 21



● **CHARPENTE**
Traditionnelle - Lamellé-collé -
Sous-toitures - Isolations - Escaliers
Pavillons préfabriqués

● **MENUISERIE**
Fenêtres bois/bois-métal
Agencements de cuisines
Toutes menuiseries soignées

● **PEINTURE**
Plâtrerie - Papiers peints
Isolation thermique de façades

bremer
S W I T Z E R L A N D

CH-1800 VEVEY
CHEMIN VERT 33
TEL. + 4121/921 02 44
FAX + 4121/922 71 54

**Sablage, Micro-billage
sur Métal, Verre et Bois**

5

P H O T O
S T U D I O
C I N O

J. F. GAILLOUO
GRAND-RUE 42
1820 MONTREUX
021. 963 15 54



JEUNE CHAMBRE ECONOMIQUE DE LA RIVIERA

ASSEMBLEE MENSUELLE DU JEUDI 19 NOVEMBRE 1992

- Lieu : "Le Lob" à St-Légier
(ZI de la Veyre, à côté du tennis)
- Heure : 18 h 30
- Programme : LA GEOBIOLOGIE
Conférence de Mme violette NIQUET
Influence de l'environnement et de l'habitat sur le
bien-être des personnes
- Menu : Fondue japonnaise à gogo
4 sortes de fruits de mer, viande de boeuf et volaille,
sauces, pommes frites, salades
- Prix : Fr. 42.-- par personne, boissons non comprises
- Inscriptions : Par retour de courrier ou par FAX, au moyen du bulletin
ci-dessous, à l'adresse suivante :

MARBRERIE SMANIO SA - rue Gutenberg 5 - 1800 VEVEY
Tél. 021/921.92.60 FAX : 921.92.15

Au plus tard le 10 novembre 1992





**ENTRE
QUATRE
YEUX**



Pour son avant dernier numéro de l'année, le pote accueille ce mois

JEAN-LUC CORNAZ

présenté par

MARTIN BORNAND

Qui aurait pensé en côtoyant Jean-Luc à la Jeune Chambre que ce dernier cachait une nature romantique et que l'Amour fût la clé de voûte de toute sa carrière ?

Certainement pas vous, moi non plus d'ailleurs. Mais juger plutôt.....
Après une scolarité classique d'un jeune homme bien sous tous les rapports,



PROGRAMME

vendredi 8. janvier 1993

à partir de 16.00 enregistrement
bureau de tourisme Tannenboden Flumserberg
ensuit retrait des chambres
différents hôtels de Flumserberg

à partir de 19.00 apéritif Tannenboden Slalombar
souper "rustique" à l'hôtel Tannenboden

transports: Tannenheim-Tannenboden-Tannenheim
(organisés)

samedi 9. janvier 1993

à partir de 09.00 programme pour les enfants selon réservation

10.00 départ compétition de ski alpin

ensuite repas de midi sur la Prodalp

14.00 départ ski de fonds technique libre

à partir de 16.00 hockey sur glace / amusant

à partir de 19.00 apéritif à hôtel Tannenheim
souper et divertissement (tenue: légère)

dimanche 10. janvier 1993

11.00 Farewell-party
fin du programme officiel
ski libre



IMPRIMERIE matin

Avenue des Alpes 56-58
1820 Montreux
Tél. 021 / 963 11 41

**Bornand Sports, une technicité de pro, pour les incorruptibles
du matériel sportif: le surf, le tennis, l'alpinisme...**

Point de rencontre de la mode sportive.

Décrispiez votre garde-robe

**bornand
sports**
sa

Rue du Théâtre 8, Vevey, tél. 921 58 91



soit l'école primaire et secondaire à Vevey, puis l'Ecole de Commerce de Lausanne, Jean-Luc poursuit ses études à l'Ecole des Hautes Etudes Commerciales de l'Université.

A cette époque, passionné de ski nautique, il est invité par le roi de Jordanie, qui partage la même passion, à passer un week-end entier dans sa résidence d'été située dans le Golf d'Akaba en bordure de la Mer Rouge. Et c'est là que le destin scelle sa rencontre avec une jeune étudiante allemande, j'ai nommé Suzy, qui deviendra son épouse et la mère de ses deux enfants

Le coup de foudre fut vif et romanesque. Je cite Jean-Luc : "J'étais sur le tarmac de l'aéroport d'Adam, dans le bruit des réacteurs, je l'ai aperçue et j'ai su que ce serait ELLE !".

Ahhhh! que c'est beau.

Mais il faut bien gagner sa croûte et Jean-Luc, après avoir obtenu sa licence, travail un an chez Remeal, l'entreprise grossiste en meubles de son père. Il y organise toute l'installation informatique et en deviendra, plus tard l'un des directeur.

Puis, il décide de partir 1 an en voyage dans le Sud-Est asiatique, mais Suzy lui manque... et il revient au bout de 6 mois. Dès son retour, les choses sérieuses commencent et les deux jeunes gens



KATAI

Lyne Roth

Z. I. de Fenil "A" - 1804 Corsier-sur-Vevey
Jonction autoroutes N9 - N12, sortie Vevey
☎ 021.922.78.87 - Téléfax 021.921.23.56

GOUMAZ

Maîtrises fédérales

Ferblanterie-Couverture Sanitaire

Av. de Collonge 24
1820 Territet-Montreux
☎ 021/963 25 12



8. SCHWEIZERISCHE SKI-MEISTERSCHAFTEN SJW
8e CHAMPIONNATS SUISSES DE SKI JCE

Conditions d'inscription

Les Prix des cartes de fête de Fr. 185.- (Du vendredi au dimanche) et de Fr. 165.- (Samedi-dimanche) ne sont valables que que pour les inscriptions d'ici au plus tard au 20 décembre 92. au delà, ils augmentent de Fr. 20.-.

Ces prix comprennent (selon les cartes):
Souper du vendredi, course à ski du samedi, dîner du samedi, souper du samedi avec musique et animation, Farewell-Party du dimanche.

Prix des abonnements de ski:

Carte journalière	Fr. 32.-
Abonnement pour 2 jours	Fr. 60.-
Abonnement pour 3 jours	Fr. 83.-

Les Cartes et abonnements de ske peuvent être achetées directement au check-in.

Seul les cartes de fête doivent être payées lors de l'inscription, alors que les hôtels peuvent être réglés sur place.

Enfants:

La carte de fête est gratuite pour les enfants de moins de 6 ans, ceux de 7 à 14 ans obtiennent un rabais de 50% (Sans course à ski mais garderie incluse le samedi de 09h00 à 16h00 pour les enfants dès 5 ans).
Pour les hôtels, les réductions sont variables (Logement avec les parents); elles peuvent varier entre 100% env pour les enfants jusqu'à 3 ans, 50% pour ceux entre 4 et 6 ans et 30% pour ceux entre 7 et 12 ans.



Toujours tirées de ce même POTES, voici quelques statistiques qui m'ont paru intéressantes.

Les membres de l'OLM Riviera 1977 ont pour domicile :

Montreux	55.9% des membres
Veytaux	13.2% des membres
La Tour-de-Peilz	8.8% des membres
Vevey	5.9% des membres
Blonay	5.9% des membres
Corseaux	2.9% des membres
St.-Légier	1.5% des membres
Autres	5.9% des membres

Les membres de l'OLM Riviera 1977 sont de la classe d'âge :

20 à 24 ans	1.7% des membres
25 à 29 ans	19.0% des membres
30 à 34 ans	37.9% des membres
35 à 40 ans	41.4% des membres

Les membres de l'OLM Riviera 1977 sont du sexe :

Féminin	1.7% des membres
Masculin	98.3% des membres

Les membres de l'OLM Riviera 1977 ont l'état civil :

Marié	72.4% des membres
Célibataire	27.6% des membres

prennent la résolution de ne plus se quitter.

Jean-Luc ira donc travailler trois ans à la Société Fiduciaire Suisse de Bâle, Suzy finira sa médecine à Freiburg en Brisgau et ils habiteront tout deux à 30 Km de cette dernière localité.

Les années passent , deux filles naissent et c'est le grand retour sur la Riviera. Jean-Luc, toujours dans l'entreprise familiale, développe un département "collectivité" (vente de meubles aux hôpitaux,

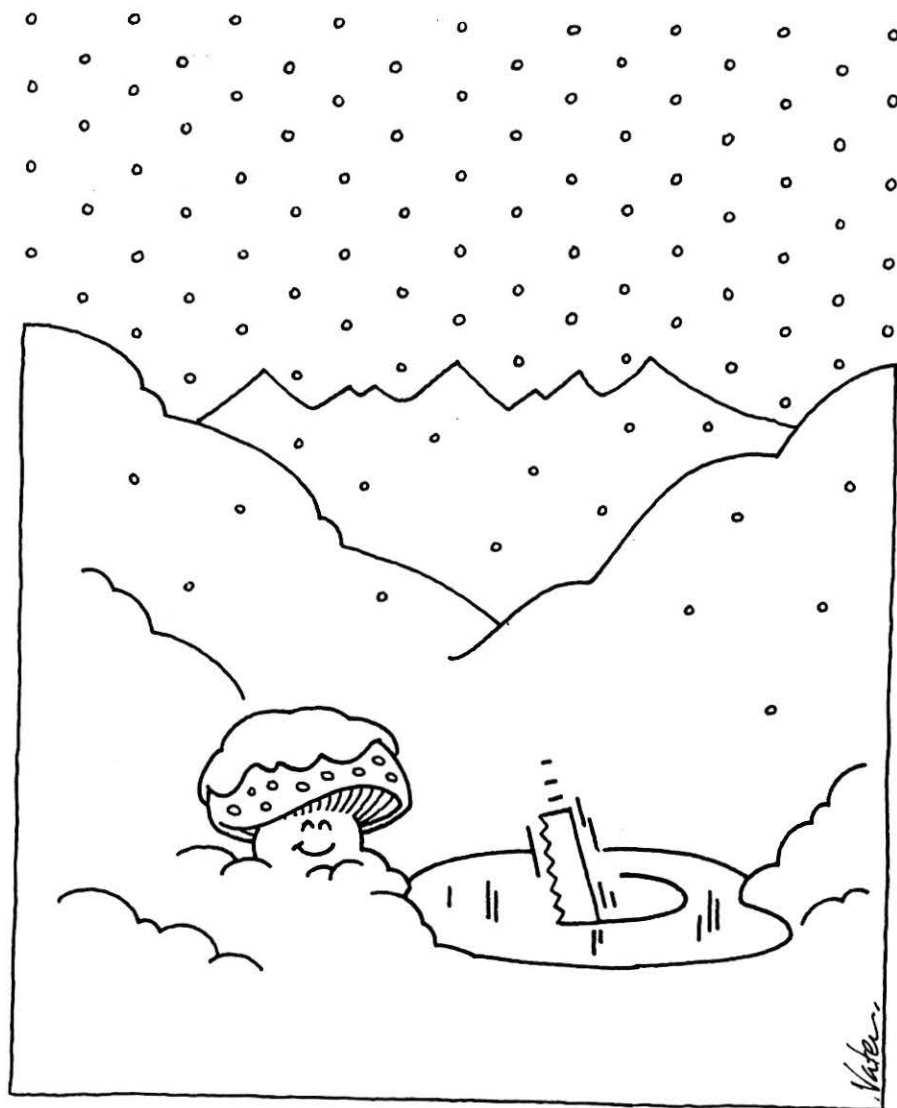
restaurants...etc), puis il rachète Meubleco (commerce de meubles au détail).

Voyageant beaucoup dans les pays de l'Est, et visitant bon nombre d'expositions de meubles, Jean-Luc est séduit par la mode du rotin. Il décide donc d'acheter Katai, franchise de la marque spécialiste en rotin, puis s'installe à Fenils/Vevey.

En conclusion, vive le ski nautique, vive le roi de Jordanie et vive les meubles.



SORTIE MYCOLOGIE - PÊCHE DU 17 OCTOBRE 1992



RETRO RETRO RETRO RETRO RETRO

Tirées d'anciens POTES gentiment mis à disposition par notre sénateur Philippe Meylan, voici quelques informations sur la vie et les activités de notre OLM d'il y a 15 ans.

Novembre-décembre 1977

L'assemblée du 15 novembre 1977 eut lieu dans un caveau, rue du Temple 8 à La Tour-de-Peilz. Le prix du repas fut de Fr. 20.-, tout compris et entièrement préparé par les membres de l'époque.

Cette soirée fut animée par la présence de Monsieur Gilles Perret, responsable de l'époque du Théâtre du Château de la Tour-de-Peilz, qui s'entretint des problèmes de la culture dans notre région.

L'assemblée du 6 décembre 1977 fut annoncée par le rédacteur de l'époque en ces termes :

"Soirée dansante et récréative. Souper légitime avec épouses légères ! Oh pardon ! Souper léger avec épouses légitimes ou fiancées, petites amies etc...."

La soirée eut lieu à l'hôtel Mirador, au Mont-Pélerin. Chaque membre devant s'y rendre dès 18h15 avec un maillot de bain, afin de prendre part à la joute sportive précédant l'assemblée, le repas, le bal, la musique et la danse.



*Dans l'entreprise
tous tirent à la même
corde, mais pas
toujours dans
la même direction.*

Quand ils entendent donner une orientation nouvelle à leur entreprise, les décideurs, de plus en plus, recourent aux conseils d'experts: des spécialistes de divers domaines tels que conseillers d'entreprises, fiscalistes, experts comptables, experts en étude de marché et en sondages d'opinions. Malheureusement, les solutions proposées se recourent souvent, quand elles ne se contredisent pas. C'est pourquoi, ATAG Ernst & Young attache la plus grande importance au concept intégré et à la coordination efficace entre les diverses spécialisations. N'hésitez pas à nous en parler si les divergences, les pertes de synergie et les redondances vous déplaisent autant qu'à nous-mêmes.

 **ATAG ERNST & YOUNG**



NOUVEAU DROIT DE LA SOCIÉTÉ ANONYME

Nous donnons ci-après les dispositions particulières (ces dispositions concernent en fait toutes les sociétés mais ne toucheront que rarement la société anonyme dite individuelle)

ANCIEN

NOUVEAU

RESPONSABILITÉ DU CONSEIL D'ADMINISTRATION

- La délégation de compétence par le conseil d'administration à des organes inférieurs est autorisée. Il n'existe cependant aucune norme légale concernant la délimitation entre les tâches que le conseil d'administration peut ou non déléguer.
 - La loi tient clairement pour intransmissibles et inaliénables les tâches du conseil d'administration. Sont à considérer comme telles la direction de la société et l'établissement des directives nécessaires, la détermination de l'organisation, la mise en place de la comptabilité, le contrôle des finances ainsi que la planification financière, la nomination et la révocation des personnes en charge de la gestion et de la représentation de la société, la surveillance des personnes chargées de la gestion.
- Le conseil d'administration est expressément libéré de toute responsabilité en cas de délégation conforme à la loi; il lui reste, dans ce cas, la responsabilité résiduelle quant au choix de la délégation, les instructions données et la supervision.

La responsabilité solidaire a été atténuée.





SAMEDI 12 DECEMBRE 1992

ANCIEN

NOUVEAU

LE CREANCIER

- Le droit de regard du créancier n'est pas prévu.

- Le droit de regard du créancier qui peut faire valoir un intérêt digne de protection a le droit de regard sur les comptes annuels, les comptes de groupe et le rapport de révision dans la mesure où ceux-ci ne doivent pas être obligatoirement publiés. La délégation de compétence par le conseil d'administration à des organes inférieurs est autorisée. Il n'existe cependant aucune norme légale concernant la délimitation entre les tâches que le conseil d'administration peut ou non déléguer.

COMPTES CONSOLIDES

- Absents du droit.

- Il existe un devoir général d'établir une compatibilité de groupe consolidée. En demeurant cependant exemptes les sociétés ne dépassant pas durant deux exercices consécutifs :

- a) un total de bilan de 10 millions de francs,
- b) un chiffre d'affaires de 20 millions de francs,
- c) un nombre de Travailleurs inférieur à 200 en moyenne annuelle.

RESERVEZ DES A PRESENT CETTE DATE

Toute notre équipe vous présentera un sujet brûlant d'une manière totalement inédite.

En effet, depuis des mois, les membres de votre commission conjuguent leurs efforts pour préparer cette soirée qui doit rester inoubliable.

N'oubliez-pas ! L'esprit Jaycee c'est aussi de saluer et d'encourager les innovations qu'amènent le sang neuf !



Les caves des Cîmes, à Bex

Une histoire de fœhn...

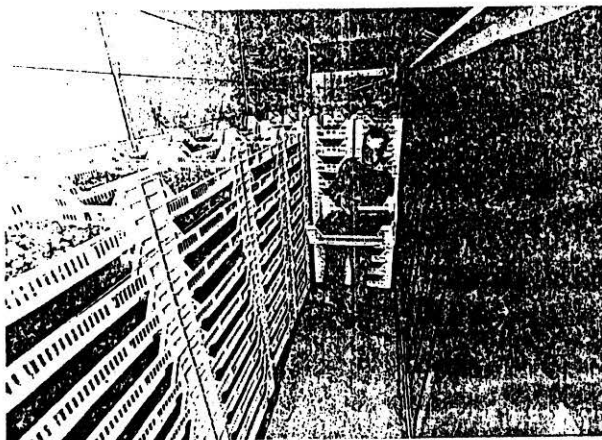
Chaque année, les vendanges constituent naturellement l'un des moments forts de l'automne. Penchés sur les cepes, hommes et femmes recueillent des gouttes d'or ou des pépites rougeoyantes.

Dans le Chablais vaudois, à Bex plus précisément, la propriétaire du Domaine de la Pâtissière a mis au point un système unique en Suisse et certainement en Europe.

Pierre-Alain Indermühle s'est déjà distingué à moult reprises côté idées et innovation. Ce jeune vigneron, en octobre dernier, a dévoilé son système de séchage du raisin. Une installation de déshydratation partielle du fruit duc, après une année de réflexions et de recherches, à la collaboration de l'industriel Beat Pulver, de Berne, avec l'œnologue bellerin.

Leur technique est unique en Suisse et semble bien être une première sur le continent. A partir d'un raisin à parfaite maturité et de bonne qualité sanitaire, le système veut concentrer les sucres

M. P.-A. Indermühle à l'intérieur du tunnel de déshydratation partielle du raisin.



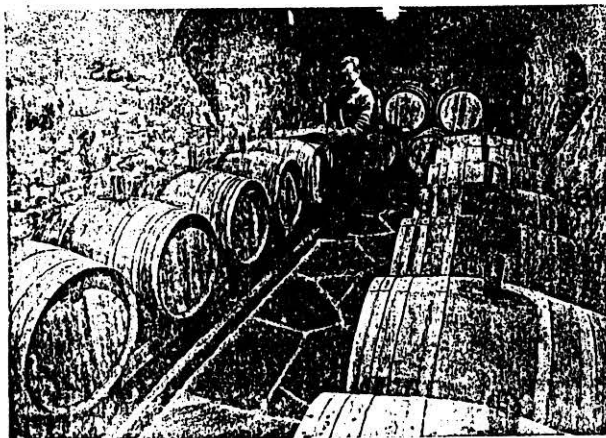
naturels du fruit pour diminuer, voire supprimer la chaptilisation. D'autre part, il devrait accentuer le mélange

des multiples arômes du raisin et du terroir.

Fœhn droit devant!

En fait, le raisin est placé dans des caissettes trouées qui ne sont remplies que sur une seule couche. Cette manière de procéder permet à l'air sec de circuler dans de bonnes conditions. Les caissettes reposent ensuite dans un tunnel hermétique. A l'intérieur de cet espace clos, un système de déshumidification et de pompe à chaleur se traduit par un vent comparable au fœhn qui va sécher les grappes. Et cette année, Pierre-Alain Indermühle s'est proposé de faire suivre ce traitement à la moitié de sa production. Pour en faire un nectar d'une très grande qualité! (MIC)

Les fûts de chêne de la vieille «Cave du Solitaire».



ASSEMBLEE GENERALE ET CONSEIL D'ADMINISTRATION


- la majorité qualifiée est peu considérée dans l'ancien CO.

- Pour certaines décisions, la majorité qualifiée des deux tiers des voix représentées et la majorité absolue des valeurs nominales représentées sont obligatoires, notamment dans les cas de modification des buts de la société, de l'introduction d'actions à droit de vote privilégié, d'actions nominatives liées et en cas de restriction ou de suspension du droit de souscription préférentiel.


FONDS PROPRES

- Pas de règlement légal au sujet des bons de participation.

- Le bon de participation et traité comme une action sans droit de vote et le détenteur d'un tel bon (exception faite du droit de vote) se trouve dans une situation similaire à celle de l'actionnaire. Le capital sous forme de bon de participation ne peut être supérieur au double du capital-actions.



**NOUS SOMMES UNE
EQUIPE EXCEPTIONNELLE !**



**Andreae
Volet SA**
Contremaîtres - Charpentiers
Brevet fédéral

Si par hasard vous nous démontriez le contraire, nous sommes prêts à nous couper le nez

1804 ST-LÉGIER
Zone Industrielle
Tel. (021) 943 26 19



PROCHAINEMENT

POTE' SPECIAL



Classe toxicité 1
A consommer de suite
et de préférence assis !

Personnes susceptibles s'abstenir

Editeur : Commission sports et loisirs



mission OENOLOGIE / Commission OENOLOGIE / C

C'est par une pluie battante et glaciale que lundi 19 septembre quelques membres de notre OLM ont fait le déplacement jusqu'à Bex. Ce fut une soirée mémorable qui a permis à plusieurs d'entre nous de faire un peu plus connaissance avec le travail du vigneron encaveur.

Nous avons été reçu par M. Pierre-Alain INDERMUEHLE qui nous a ouvert tout grand les portes de sa cave afin que nous puissions y découvrir le travail de l'oénologue.

Sans aller jusqu'à dire que les fermentations alcoolique et malolactique n'ont plus de secret pour les participants à cette soirée, c'est bien à une explication détaillée de tous ces phénomènes que nous avons eu droit.

Comme toutes ces explications nous ont été données dans la cave, la présentation fut des plus imagées puisqu'à côté d'une cuve en pleine première fermentation, nous avons pu en voir d'autres qui avaient déjà commencé la deuxième ainsi que divers produits bien connus de l'oénologue tels les bourbes, lies et autres levures ... La seule chose que nous n'avons pas vue, c'est le fameux séchoir à raisin. Aussi paradoxal que cela puisse paraître, c'est une tempête de foehn "naturel" qui nous a empêché d'aller voir son homologue artificiel !

Comme vous pouvez l'imaginer, cette soirée s'est poursuivie au caveau où le maître des lieux nous a fait l'honneur de nous présenter ses essais de vinification. Je tiens à vous rassurer, nous avons laissé quelques bouteilles à la cave. Ce n'est pas l'envie qui manquait de les emporter, mais la place; le coffre du seul break que nous avions à disposition étant occupé par notre caissier en personne pour le retour.

Un grand merci à Monsieur Pierre-Alain INDERMUEHLE pour le magnifique accueil qu'il nous a réservé en ce soir de vendange et à bientôt





La Bâloise

Assurances

LE PARTENAIRE DE TOUTE CONFIANCE

Agence générale de Vevey

André VAGO

Agent général

R. Simplon/Musée 2

1800 VEVEY

Tél.: 021/922.75.11

Veillez faire appel aux services de

M. Eric GLAUSER

Inspecteur d'organisation

Ch. du Jordil 4
1807 BLONAY

Tél. : 021/943.19.35

Natél : 077/ 21.99.90

M. Willy GLAUSER

Conseiller en affaires d'entreprises

Case postale 22
1807 BLONAY

Tél. : 021/943.32.16

Natél : 077/ 22.01.50

JEUNE CHAMBRE ECONOMIQUE

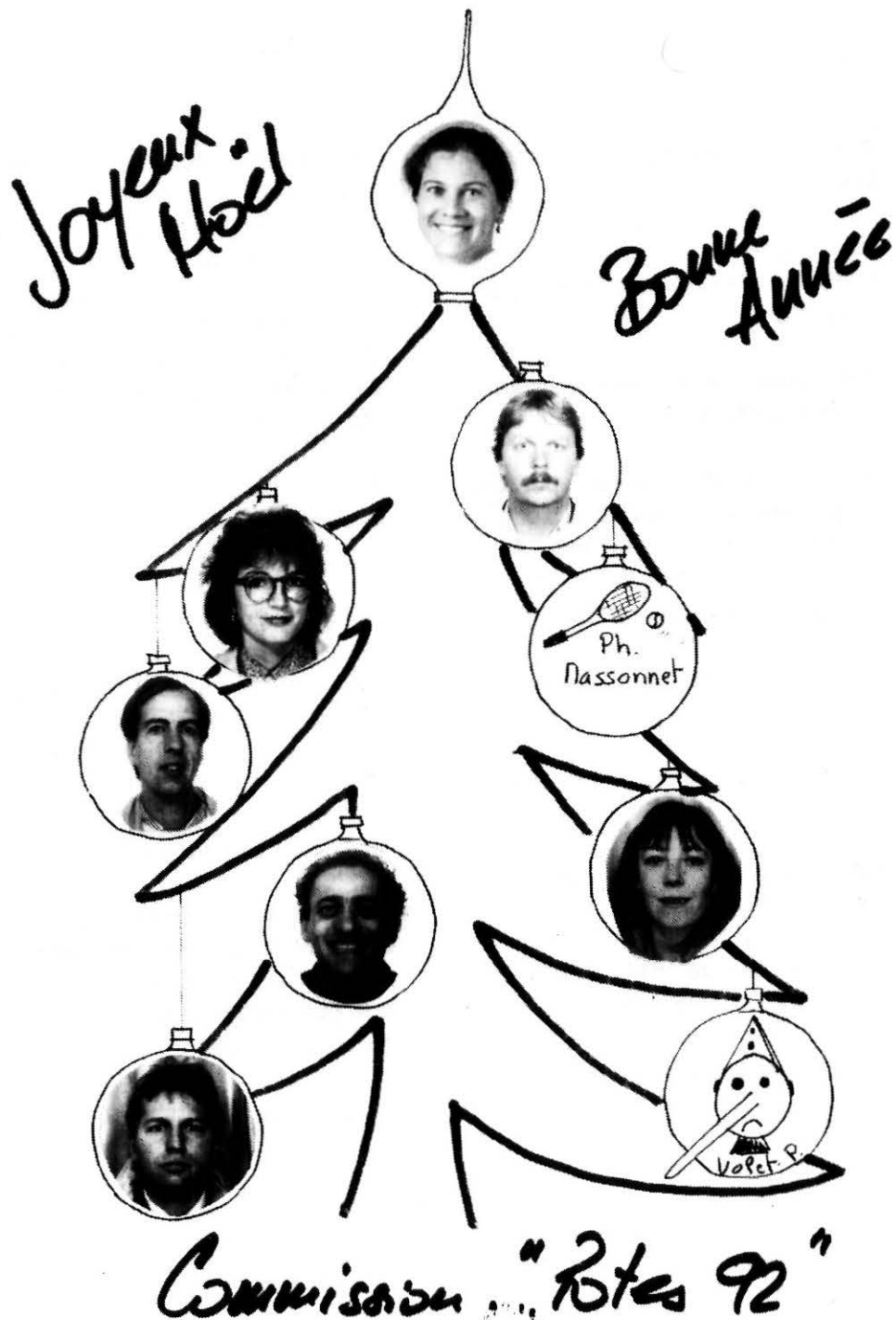
**POTES
CHAMBRE**



NATIONAL 96

UNE OLM DYNAMIQUE

TIR



Le mot du président

A nos épouses, et surtout à Muriel, qui font preuve, tout au long de l'année, d'un "capital patience" particulièrement remarquable.

Je résume ci-après l'essentiel d'une discussion que nous avons eue récemment avec quelques amis, au cours de laquelle nos tendres moitiés ont fait des constatations singulièrement proches de la réalité, je l'avoue.

Les membres JCE? Des managers toujours pressés!

Quel merveilleux alibi que les horaires surchargés qui empêchent d'être présent en famille! Qui peut bien reprocher à un manager de faire son devoir? Quelle épouse oserait? D'ailleurs, toute la famille ne profite-t-elle pas de cet argent durement gagné? Et puis, voilà un bon et traditionnel moyen, pour les hommes, d'éviter les travaux domestiques et le partage des tâches! Les rentrées tardives du bureau et de la JCE ont quand même le grand avantage de couvrir d'un prétexte noble la fuite de la libido perdue. L'agenda surchargé est d'une grande efficacité et permet d'éviter bien des conflits avec ses enfants ou son épouse.

Il est ainsi possible d'échapper à presque tous les sujets délicats durant de longues semaines, voire même des mois, et de tenir au moins jusqu'aux vacances!

Merveilleux surmenage, merveilleux temps perdu, qui saurait dire tous les services que tu rends?

A méditer en cette fin d'année, mes chers collègues, pour tous ceux qui, comme moi, ont été particulièrement occupés!!!

Philippe DUBOIS



OK design

Olivier Küng

Fabrication de maquettes en 3 Dimensions
architecture, industrie et design
Tél. 021/963 05 92 - Fax 021/963 88 21



● CHARPENTE

Traditionnelle - Lamellé-collé -
Sous-toitures - Isolations - Escaliers
Pavillons préfabriqués

● MENUISERIE

Fenêtres bois / bois-métal
Agencements de cuisines
Toutes menuiseries soignées

● PEINTURE

Plâtrerie - Papiers peints
Isolation thermique de façades

brema
S W I T Z E R L A N D

CH-1800 VEVEY
CHEMIN VERT 33
TEL. + 4121/921 02 44
FAX + 4121/922 71 54

Sablage, Micro-billage
sur Métal, Verre et Bois

5

P H O T O
S T U D I O
C I N O

J. F. GAILLOUD
GRAND-RUE 42
1820 MONTREUX
021. 963 15 54



P.A. Vous avez également changé le nom ?

M. Notre bureau s'appelle TAPPY BORNAND MICHAUD SA ingénieurs civils SIA.

P.A. Sans enchaînement, quels sont tes goûts, loisirs ?

M. Toutes les activités sportives en générale. En particulier la plongés sous-marine, le ski et le tennis. Mon partenaire ou souffre-douleur préféré n'est autre que Stéphane Labaste.

P.A. Et à part le sport ?

M. J'aime faire la cuisine. Le reste du temps, j'essale de m'occuper de ma famille.

P.A. Comment s'est passé ton cheminement JCE ?

M. J'ai débuté dans l'OLM en 1987 comme membre candidat.

P.A. A quelles commissions as-tu participé ?

M. Aux commissions "Potes" et "assemblées mensuelles". Ensuite, pendant la grande année Gresaley, j'ai oeuvré au sein de la commission "charpente". En 1990 je me suis

rendu au Congrès National de Davos avec toute la commission "thème national" pour présenter notre stand sur "la carrière et le couple". Finalement je n'ai qu'un seul regret, et je crois savoir qu'il est partagé par Stéphane, c'est de ne pas avoir participé au Gala (RRhala pour les intimes) de Genève.

P.A. Et dans une suite logique, tu as décidé de t'investir au comité ?

M. Décider n'est peut-être pas le mot qu'il convient. Un soir d'automne 1991, Phifounet et Stéphane m'ont fait signer mon engagement sur une vulgaire nappe de bistrot.

P.A. Et, tu l'as regretté ?

M. Non, pas du tout.

P.A. Pour terminer, j'aimerais connaître un peu tes sentiments par rapport à l'importante décision que doit prendre le peuple suisse, le 6 décembre prochain.

M. Sur le plan de la conception globale, je suis plutôt favorable à l'espace économique européen, même si ma profession risque d'être frappée de plein fouet par ce processus d'ouverture



A partir de là, tout devient plus claire. J'épouse Anne qui me donnera, en 1991, la chance de devenir le papa d'Adrien.

P.A. Tu n'as qu'un enfant ?

M. 1 et demi. Ce n'est d'ailleurs plus un secret pour personne, Anne est enceinte de notre deuxième enfant que nous attendons pour le mois de janvier.

P.A. Ton cheminement professionnel est essentiellement marqué par la technique, n'est-ce pas ?

M. En effet, j'ai commencé par faire un apprentissage de dessinateur en génie-civil à Vevey. J'ai poursuivi mes études à l'Ecole d'Ingénieur d'Yverdon où j'ai obtenu un diplôme d'Ingénieur Civil.

P.A. Et ton début dans la vie active ?

M. J'ai débuté dans ma nouvelle profession d'ingénieur au bureau Petignat et Narbel à Montreux. J'y ai passé 5 ans en tant que chef de projet et responsable du secteur informatique.

P.A. Le désir de devenir indépendant te titillait déjà ?

M. Je suis issu d'une famille où l'esprit d'entreprise a toujours très présent. J'espère ne pas échapper à la règle.

P.A. Comment cela s'est-il concrétisé ?

M. J'ai eu l'occasion de faire une offre d'achat d'un bureau d'ingénieurs civils.

P.A. Pourrais-tu nous en dire un peu plus ?

M. La société Tappy et Duttweiler ingénieurs civils SA, installée depuis plus de 30 ans sur les places de Vevey, Moudon et Lausanne était en phase de rachat par un gros bureau d'échelle nationale, filiale de la SBS. Nous avons donc, mon associé actuel et moi-même décidé de tenter notre chance et de faire une contre-offre.

Finalement, le pot de terre à eu l'avantage sur le pot de fer et dès le 1er janvier 1990 nous entrions dans nos nouvelles fonctions.

Par la suite, nous avons considérablement modernisé les structures et l'équipement de ce bureau.

JEUNE CHAMBRE ECONOMIQUE DE LA RIVIERA

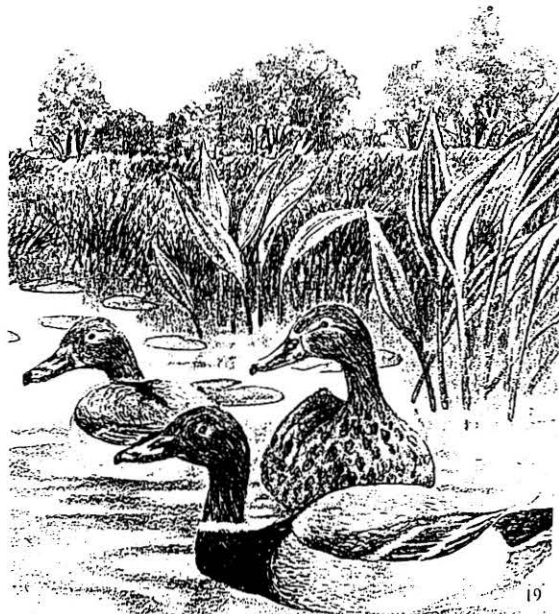
ASSEMBLEE GENERALE DU SAMEDI 12 DECEMBRE 1992

Lieu :	HOSTELLERIE DE CHATONNEYRE Corseaux
Heure :	17 h 45
Assemblée :	18 h 00
Programme accompagnant/e :	Défilé de mode
Apéritif :	Dès 19 h 30
Repas :	20 h 00
Menu :	Indescriptible en si peu d'espace. D'ailleurs, de l'Espace ...
Prix :	Fr. 85.-- par personne pour l'apéritif, le repas, le café. Boissons non comprises
Indispensable :	Une forte dose de bonne humeur
Inscriptions :	Jusqu'au mardi 1er décembre 1992, par courrier ou par FAX, au moyen du bulletin ci-dessous, à l'adresse suivante :
	MARBRERIE SMANIO SA - rue Gutenberg 5 - 1800 VEVEY Tél. 021/921.92.60 FAX : 921.92.15

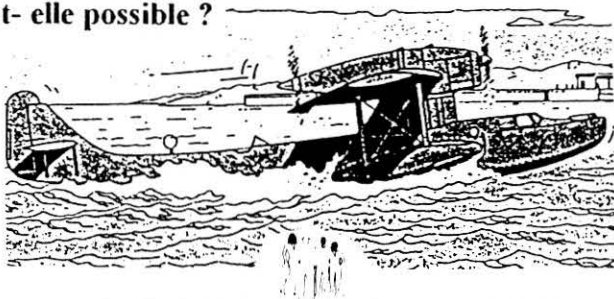


Rêve ou cauchemar d'Icare ?

Rêve ou cauchemar d'Icare ?



Le 2 Octobre 1992, Olivier DEPRAZ volait au large de MONTREUX, à bord d'un hydravion ; il entraînait dans son sillage une large polémique. La cohabitation entre les oiseaux d'eau et l'appareil amphibie est-elle possible ?



ENT'

QUAT'

Z'YEUX



Pour son dernier numéro de l'année, le pote accueille ce mois

MARTIN BORNAND

présenté par

PIERRE-ALEXANDRE FURST

P.A. Martin, peux-tu me parler un peu de ton "pedigree" personnel.

M. Je suis né le 1er mai 1960 à l'hôpital du Samaritain de Vevey. J'ai passé toute mon enfance et mon adolescence à Chernex où j'y ai fait mes premières classes primaires. En automne 1970 j'ai poursuivi ma scolarité au Collège Secondaire de

Montreux, ceci jusqu'en 1976.

P.A. Hem ! Ton parcours affectif ?

M. Frappé d'une amnésie soudaine et totale, je ne puis raconter sur le sujet, ceci jusqu'en 1986.



Tiré du POTES du mois de janvier 1981, voici la reproduction, syntaxe comprise, d'une lettre authentique parvenue aux services de la sécurité sociale de la Guadeloupe.

Monsieur,

"Quand je suis arrivé au bâtiment, j'ai découvert que l'ouragan avait fait tomber du toit plusieurs briques. J'ai donc installé sur le toit une poutre avec une poulie et j'ai hissé plusieurs dizaines de briques.

Quand j'ai eu réparé le bâtiment, il restait une certaine quantité de briques. J'ai hissé de nouveau la caisse et j'ai fixé la corde en bas et je suis remonté et j'ai rempli la caisse avec les briques de trop. Puis je suis descendu et j'ai détaché la corde.

Malheureusement, la caisse de briques était plus lourde que moi et, avant que j'aie su ce qui m'arrivait, la caisse a commencé à descendre, me soulevant de terre d'un seul coup. J'ai décidé de m'agripper et, à la mi-montée, j'ai rencontré la caisse qui descendait et j'en ai reçu un sérieux coup à l'épaule. Alors j'ai continué jusqu'en haut, me cognant fortement la tête contre la poutre et m'écrasant les doigts dans la poulie.

Quand la caisse a frappé le sol, le fond a lâché et les briques se sont répandue sur le sol. Alors, j'étais plus lourd que la caisse et je suis reparti vers le bas à grande vitesse. A mi-chemin, j'ai rencontrée la caisse qui remontait et j'en ai reçu de sérieuses blessures au menton et au tibia.

Quand j'ai heurté le sol, j'ai atterri sur les briques, dont les arêtes m'ont infligé plusieurs coupures douloureuses. A ce moment, j'ai dû perdre ma présence d'esprit car j'ai lâché la corde. Alors la caisse est redescendue, me donnant un autre violent coup sur la tête et m'envoyant à l'hôpital.

Je demande respectueusement un congé de maladie"



Chevronné et persévérant, le pilote professionnel espère développer une nouvelle attraction touristique et favoriser une liaison rapide entre Cointrin et Montreux.

Les conséquences de cette nouvelle attraction touristique sur l'environnement et les oiseaux d'eau sont au coeur du débat. Il semblerait pourtant que les nuisances sonores sont minimales au décollage et à l'amerrissage qui s'effectueront à 400m de la rive.

Toutefois, le survol des Grangettes, site d'importance internationale, et du Haut-Lac ne sont pas sans conséquences négatives sur l'avifaune. Pourquoi?

Il faut savoir que la loi sur la navigation aérienne autorise l'hydravion à descendre à 150m au-dessus des zones non habitées, par exemple les Grangettes ; en outre le survol de cette zone sensible serait nécessaire quand les vents dominants sont de l'ouest: l'amerrissage s'effectue face au vent lorsque l'avion vient de Genève.

Le Haut-Lac Léman est d'une importance considérable pour l'avifaune :

- en automne, on y voit les grands rassemblements d'oiseaux en vue des migrations ;
- en hiver, de très nombreux hivernants y séjournent,
- le printemps est la période de reproduction et de nidification.

Il s'agit donc d'une région représentant un fort intérêt public où la pression des activités humaines est déjà considérable. De plus, l'existence de l'autoroute, du rail, des petits aérodromes rend des plus discutables la nécessité du projet en tant que moyen de transports.

Mais un compromis est peut-être nécessaire...et possible ! A mon avis, le projet pourrait se concrétiser pendant la période estivale uniquement.

Colette Dumortier



IMPRIMERIE matin

Avenue des Alpes 56-58
1820 Montreux
Tél. 021 / 963 11 41

**Bornand Sports, une technicité de pro, pour les incorruptibles
du matériel sportif: le surf, le tennis, l'alpinisme...
Point de rencontre de la mode sportive.**

Décrispiez votre garde-robe

**bornand
sports**
sa

Rue du Théâtre 8, Vevey, tél. 921 58 91



QUELQUES SOUVENIRS DE LA SOIREE DE
FIN D'ANNEE 1991



QUE NOUS RESERVERA CELLE DU 12 DECEMBRE 1992 ?

LORS DE L'ASSEMBLEE GENERALE DU 12 DECEMBRE,
LES CONJOINTS/ES SONT INVITES A VENIR NOM-
BREUX ADMIRER NOTRE DEFILE DE MODE QUI,
DANS UNE AMBIANCE CHALEUREUSE ET UN ECLAIRAGE
ADAPTE, VERRA SE PRODUIRE LES CONFECTIONS
VENDUES PAR LA BOUTIQUE LAORANA AVEC TOUTE
LA NOBLESSE DES HABITS DE SMART CUIR ET LES
SOUS-VETEMENTS TRES RAFFINES DE LA BOUTIQUE
CHARME, LE TOUT CHAUSSE PAR LA MAISON NICOLE
CHAUSSURE "UN VRAI PLAISIR DES YEUX".

VENEZ NOMBREUX AFIN DE MONTRER VOTRE INTERET
A CES PERSONNES QUI NOUS METTENT GRACIEUSE-
MENT LES MANNEQUINS ET HABITS A NOTRE DISPO-
SITION.



ASSEMBLEE GENERALE

SAMEDI 12 DECEMBRE 1992

ORDRE DU JOUR

1. Liste des présences, credo.
2. Approbation du procès-verbal de l'assemblée générale du 14 décembre 1991.
3. Mot de bienvenue.
4. Nomination des nouveaux membres et état des membres.
5. Rapport d'activités
 - a) Président
 - b) Présidents de commissions.
6. a) Rapport du trésorier
b) Rapport des vérificateurs
7. Décharge
8. Elections statutaires
 - a) Président 1993
 - b) Comité 1993
 - c) Vérificateurs des comptes et suppléants.
9. Objectifs et programme 1993.
10. Présentation objectif Congrès national 1996.
11. Divers et propositions individuelles.



ASSEMBLEE DU JEUDI 19 NOVEMBRE 1992

Nous voici donc réunis, une fois de plus, pour notre avant-dernière assemblée de l'année. Le sujet de ce jour a su éveiller l'intérêt d'un grand nombre de participants, car le taux de présence est relativement élevé pour un mois de novembre! En effet, la pluie et le froid qui règnent à l'extérieur inciteraient plutôt à rester calfeutrer auprès d'un bon feu de cheminée!

C'est devant une assistance toute ouïe que notre animatrice, madame Violette Niquet commence à nous expliquer l'ABC de cette science qu'est la géobiologie. Je résume ici pour les distraits ou ceux dont la consommation de "nectar de raisin" aurait quelque peu perturbé la mémoire.

La géobiologie est la science qui a pour objet l'étude de l'influence des lieux sur tout ce qui vit. Il semble qu'il existe de nombreux courants sillonnant la Terre dans les deux sens. Ce quadrillage tellurique où chaque ligne en croise une autre tous les deux mètres, deux mètres cinquante dans le sens Nord-Sud, a une régularité de largeur [21cm] et de direction extrêmement précise. Mme Niquet nous en démontre l'existence au moyen d'une baguette en laiton. Elle marque au sol les signes que lui donne son instrument et nous pouvons constater la proximité de l'un de ces croisements de forces. Si l'on en croit les personnes chargées d'étudier ces phénomènes, ces noeuds, ou croisements de lignes telluriques, peuvent avoir un effet très néfaste sur la santé selon le sens de rotation des énergies qui s'y trouvent concentrées. Ceci prouve l'importance de bien choisir l'emplacement d'un lit ou d'une place sur laquelle on peut être amené à rester de longues heures. Une quantité d'autres éléments interviennent dans cette science. Si l'on approfondi un peu, nous découvrons une foule de choses faisant parti de notre environnement qui sont autant de source de "pollution":

Les champs électromagnétiques créés par les appareils ménagers et autres, les antennes de télévision, les accessoires et composants d'ordinateurs, les réseaux d'eau souterrains, et même, dans une large part, la nature du terrain sur lequel nous vivons. Tout cela et bien d'autres choses encore font parti des connaissances que doit maîtriser le géobiologiste.

Je pense que Mme Violette Niquet a réussi sa prestation, à savoir:

- Eveiller un intérêt à ceux qui croient en de telles forces.
- Distraire les quelques autres qui ont interprété l'agitation de la baguette en laiton comme une manifestation de force d'un autre genre! Qu'ils en conservent le souvenir pour leurs vieux jours où une telle prouesse pourrait leur valoir une deuxième jeunesse!

Le repas qui suivi fut copieux et abondant et nous osons croire que vous avez passé une sacréee soiréeeee.

Amitiés à tous.



Commission " Assemblées Mensuelles "

KATAÏ

Lyne Roth

Z. I. de Fenil "A" - 1804 Corsier-sur-Vevey
Jonction autoroutes N9 - N12, sortie Vevey
☎ 021.922.78.87 - Téléfax 021.921.23.56

Goumaz

Maitises fédérales

Ferblanterie-Couverture
Sanitaire

Av. de Collonge 24
1820 Terriet-Montreux
☎ 021/963 25 12

**PROPOSITION SOUS RESERVE D'APPROBATION PAR L'ASSEMBLEE GENERALE
DU 12 DECEMBRE DES COMMISSIONS POUR L'ANNEE 1993**

Thème national La formation	Action sociale	Congrès 96	Ass. mensuelle	Pote	Extra Muros	Sports + loisirs	Prix à l'innovation
Ph. Dubois J. Surchat C.-A. Hermann	T. Console J. Cardinaux W. Glauser E. Glauser C. Dumortier J. Auricchio A. Volet	J.-L. Cornaz R. Martin Ph. Saudan Th. Borbela P.-A. Furst J.-M. Zimmerli B. Moret O. Puenzieux S. Labaste	Ph. Détraz + LES CANDIDATS	Y. Reichenbach P. Nater O. Kung J.-F. Gailloud	J.-E. Holzstein F. Stemmer	O. Lauffer J.-D. Goumaz	C. Zimmerli A. de Lattre R. Martin O. Puenzieux

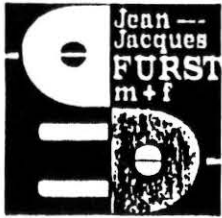
NOTA : Si l'un ou l'autre d'entre vous se sent présenti pour l'une ou l'autre des commissions proposées, une seule adresse :

CASE POSTALE 236 - 1844 VILLENEUVE

Téléphone : 021/960.13.60

FAX : 960.37.74

Villeneuve, le 24 novembre 1992



J.-J. FURST
Electricité - Téléphone

1815 CLARENS
Tél. 021/964 63 33

1800 VEVEY
Tél. 021/944 33 33

Concessions A et B des PTT
Concessions SRE - EEF - CVE



Menuiserie - Agencements

Montreux - Av. Nestlé 1 - Tél. (021) 963 10 61

marbrerie
Smanio s.a. travaux en marbre pierre et granit

BUREAU et EXPOSITION
Rue Gutenberg 5
1800 VEVEY

Tél. 021/921 92 60
Fax 021/921 92 15



BLUARTS
GALLERY

Une nouvelle galerie d'art vient de s'ouvrir à l'Avenue Quai Perdonnet 31 à Vevey, depuis le mois d'avril 1992. Elle s'appelle "Blue-Art". Elle a une surface d'environ 400 m2, avec beaucoup de cachet, tout en longueur, avec des murs et sols blancs pour créer un maximum de clarté.

Eliane Canivet, attachée de presse, est, selon ses propres termes, en mission pour faire connaître cette nouvelle galerie à Genève, Lausanne, Fribourg, pour inciter une certaine clientèle à venir voir les tableaux qui y sont exposés. Cette galerie a déjà créé deux événements importants par l'intermédiaire de David Farcy et d'Olivier Chesmay. Durant l'été, plusieurs peintres contemporains étrangers qui ont de la cote dans leur pays respectifs ont déjà pu exposer leurs oeuvres. Un défilé de mode a encore été organisé dans le but de faire connaître la galerie. Eliane Canivet est ici pour créer l'événement; elle lance la presse et écrit beaucoup, elle envoie une quantité d'invitations; bref, elle travaille beaucoup à la bonne marche de la galerie.

Eliane Canivet a fait ses premières armes à Antibes en tant qu'attachée de presse pour une galerie d'art, toujours l'art, avec FR3 et Nice Matin. Elle a travaillé par la suite pour Monaco RMC pendant 1 année. Actuellement, elle se trouve parmi nous où elle a été bien accueillie par la TV Suisse Romande, plus particulièrement par Monsieur Jean-Philippe Rapt, Monsieur Duc Denis, responsable de la promotion de la galerie, ainsi que par Monsieur Michel Kellenberger. Les journaux régionaux lui ont également fait bon accueil: l'Est Vaudois, 24 Heures, La Suisse, Fribourg.

Eliane Canivet pense avoir mieux réussi dans son métier d'attachée de Presse que dans la galerie; elle a beaucoup de monde mais peu d'acheteurs en ce moment. Dernier événement: la Vente aux enchères qui a eu du succès.

DONC A VOIR ET NE PAS MANQUER: GALERIE "BLUE-ART" - VEVEY

O . K .



QUE SE PASSERA-T-IL EN 1993 ?

Si tout va bien et que vous êtes d'accord, je devrai en principe être votre présidente pour 1993.

Je vous propose la formation de huit Commissions.

Mes objectifs : chaque membre ou candidat choisit par affinités une Commission ou il s'investira un maximum.

Les candidats seront en principe attribués à la Commission assemblée mensuelle, cette expérience est celle qui leur sera à mon avis la plus profitable.

1. THEME NATIONAL

Le CONGRES 1993 aura lieu à Fribourg du 7 au 10 octobre 1993.

Thème : la Formation

Objectif : organiser un atelier de travail sur le thème que la Commission choisira et présentera le samedi matin du congrès à Fribourg, (Université, Centre du Congrès)

2. ACTION SOCIALE

Il s'agira d'organiser une manifestation qui associera des personnes d'horizons différents pour partager un moment de tradition.

3. CONGRES 1996

Comme vous le savez, notre OLM a un challenge à gagner : organiser le congrès 1996 à Montreux. Il s'agira cette année 1993 de présenter nos objectifs aux autres OLM de Suisse.

Donc présence ponctuelle de notre OLM à l'extérieur.

4. ASSEMBLEE MENSUELLE

Cette Commission est chargée, comme par le passé, de mettre sur pied les assemblées mensuelles de manière à les rendre attractives et qu'elles nous apportent des connaissances et une ouverture sur notre monde.

5. POTE

La Commission POTE est le lien privilégié entre l'OLM et les membres. Les écrits restent.

6. EXTRA-MUROS

Dans la perspective de l'Europe développer tous nos contacts avec Wiesbaden et Baunes.

7. SPORTS-LOISIRS

Cette Commission nous emmènera à cheval, à vélo, à pied où elle voudra pourvu que la bonne humeur soit de mise.

8. PRIX A L'INNOVATION

La Fédération Vaudoise et la Banque Cantonale Vaudoise renouvellent le challenge de trouver des entreprises de petites, moyennes ou grandes dimensions qui font preuve d'imagination en inventant de nouvelles techniques.

But : Chaque OLM est chargée de trouver les personnes prêtes à relever le défi.

QUELQUES DATES A RETENIR PAR AILLEURS

7-10 juin 1993	Concours de ski
12-14 mars 1993	Assemblée générale de printemps à Bienne
7-10 octobre 1993	Congrès national à Fribourg

L'union dans ces temps tourmentés fait la force, donc unissons-nous pour souder les liens des membres et candidats de notre OLM.



Viviane Moine, Vice-Présidente 1992

BLUARTS
GALLERY

Quai Perdonnet 31
1800 Vevey



*Dans l'entreprise
tous tirent à la même
corde, mais pas
toujours dans
la même direction.*

Quand ils entendent donner une orientation nouvelle à leur entreprise, les décideurs, de plus en plus, recourent aux conseils d'experts: des spécialistes de divers domaines tels que conseillers d'entreprises, fiscalistes, experts comptables, experts en étude de marché et en sondages d'opinions. Malheureusement, les solutions proposées se recoupent souvent, quand elles ne se contredisent pas. C'est pourquoi, ATAG Ernst & Young attache la plus grande importance au concept intégré et à la coordination efficace entre les diverses spécialisations. N'hésitez pas à nous en parler si les divergences, les pertes de synergie et les redondances vous déplaisent autant qu'à nous-mêmes.

 **ATAG ERNST & YOUNG**



GRAVURES MODERNES

Arman, Baj, Buchet, Buffet, Chagall, Dali, Erni, Fini, Magritte, Picasso, Tinguely, Tobiasse, etc

HUILES, AQUARELLES, DESSINS, PASTELS, LITHOGRAPHIES, ETC.

Auberjonois, Bellmer, Bille, Braque, Bressler, Bonnefoit, Brulhard, Buchet, Calame, Castan, Chagall, Chambon, Chavaz, Clément, Comment, Dali, Delvaux, Dessouslavy, Dilley, Erni, Fehr, Fini, Froidevaux, Helfer, Jaquet, Kokoschka, Laurencin, Lermite, Maclet, Maffi, Malet, Miro, Montandon, Olsommer, Patru, Puy, Ravel, Redard, Robert H., Roll, Terechkovitch, Thévoz, Tobiasse, Vasarely, Vautier, Virchaux, Way, Zufferey, etc.

EXPOSITION

Tous les jours du lundi au vendredi non stop de 10 h à 20 h,
le samedi de 9 h 30 à 12 h 30

CONDITIONS

A tous prix et à prix minima, avec garantie, pour le compte de tiers

ORGANISATION

Cadrama S.A. - Galerie Latour, 1 Place de Rome, 1920 Martigny



**NOUS SOMMES UNE
EQUIPE EXCEPTIONNELLE !**

Si par hasard vous nous démontriez le contraire, nous sommes prêts à nous couper le nez



**Andreae
Volet SA**

Contremaîtres - Charpentiers
Brevet fédéral

1804 ST-LÉGIER
Zone Industrielle
Tel. (021) 943 26 19



UNE MANIÈRE DE VOIR LA VIE, ET PEUT-ÊTRE QUELQUES IDÉES POUR
L'ART DE LA VIE

PRINCIPES	IDEAL	NOURRITURE	PAIEMENT	ACTIVITÉ
ESPRIT	Eternité	Liberté	Verité	Identification
ÂME	Infini	Impossibilité	Extase	Purification
INTELLECT	Savoir communiquer la lumière	Pensée	Sagesse	Méditation
COEUR	Chaleur Bonheur	Sentiments	Amour	Harmonie de vivre
VOLONTE	Puissance nouvelle	Force	Geste Soufle	Dynamisme
CORPS	Santé Vie	Nourriture	Argent	Travail

A VOUS DE METTRE ÇA DANS L'ORDRE QUI VOUS CONVIENT, SELON
VOTRE MODE DE VIE

